



lagranconsulta.rtve.es

rtve

La que quieres



la gran consulta

#LaGranConsulta

la gran consulta



rtve

La que quieres

lagranconsulta.rtve.es

Memoria de RTVE 2021
Responsabilidad
y Sostenibilidad

Índice

PARTICIPACIÓN	4	RESPONSABILIDAD	17	Valladolid	38	Climatización	58
CREAR: RTVE, LA QUE QUIERES	7	SENSIBILIZAR: AGENDA 2030	19	Logroño	38	Aislamientos	58
Estructura	8	Grandes campañas	21	Vigo	39	Iluminación	58
Siete canales	8	Objetivo RTVE	21	Santiago	39	Controles	58
Seis emisoras	8	Mensajes	21	Pamplona	39	Agua	58
Área digital	9	Un Juguete, Una Ilusión	22	Segovia	39	Energía	58
Instituciones	9	Resultados	22	Resultados	39	Gestión de residuos	59
Instituto RTVE	9	Destinos	22			Recuperar, renovar y reciclar	60
Orquesta Sinfónica y Coro RTVE	9	Nuevo reto	22	APORTAR: COMUNIDAD	40		
Fondo Documental	9	Concurso de cuentos	22	Investigación sobre COVID-19	41	INNOVAR: FUTURO	61
Sello Discográfico	9	Concierto Solidario	22	Censo de residencias de mayores	42	Transversalidad	62
Equipo	10	Érase una vez...	22	Diagnóstico	42	Centro de Innovación y Observación	63
Presidencia	10	Todos con La Palma	24	Proyecto Branyas	42	Observatorios	63
Consejo de Administración	10	Grandes causas	24	‘Capítulos de historia’	42	Cátedras universitarias	63
Cúpula directiva	10	Pacto digital	24	Nuestros Mayores	42	Proyectos europeos	64
Misión, visión, valores	11	Mójate por la esclerosis múltiple	24	Concierto del Voluntariado	42	Impulsa Visión	64
Misión	11	#ESHORADECOOPERAR	24	Concierto por la Palma	43	Innova RTVE	65
Visión	11	¿Te falta un verano?	24	Juntos por Haití	43	Estrategia Tecnológica	65
Valores	11	El futuro de Europa	24	Calendario solidario	43	Radar ODS	65
Buen gobierno y transparencia	12	168 horas	24	Madre Coraje	43	Resultados	65
Garantías	12	Tocar sin contacto	25	Gala Inocente, Inocente	44	Seguridad digital	65
Servicio público	12	Capaces 15N	25	Acceso a la música	44	Protección de datos y privacidad	66
Financiación	12	Que nada nos separe	25	Talento joven	44	Ciberseguridad	66
Transparencia	12	Ilumina una vida	25	Estudiantes	45	Teletrabajo	66
Tribunal de Cuentas	12	Aceptamos el reto	25	Becas	45		
IGAE	12	Defiende lo obvio	25	Prácticas	45	IMPULSAR: META COMÚN	67
Auditoría	12	Por-no	26	Investigación	45	Alianzas	68
Ética y cumplimiento	12	#EMPODERANOS	26			Red de Pacto Mundial	68
Código Ético	12	Pandemias que pueden durar toda la vida	26	MEJORAR: ENTORNO LABORAL	46	Grupo de Acción Pública	68
Riesgos Penales	12	Cada vida cuenta	26	Perfil de la plantilla	47	Grupo de Sostenibilidad UER	69
Contenidos adecuados	13	Operación Frío	26	Participación	48	Producción Verde UER	69
Principios Básicos de la Programación	13	Inteligencia natural	27	Comité Intercentros	48	Grupo televisión abierta	69
Estatuto de la Información	13	Contagia solidaridad	27	III Convenio Colectivo	48	Buenas prácticas	70
Manual de Estilo	13	EmpreXas que marcan	27	Consejos de Informativos	48	Vuelta por el planeta	70
Código de Autorregulación	13	X Solidaria	27	Igualdad de género	48	Derechos de la infancia	70
Quejas en cifras	13	Puertas abiertas	27	Brechas	49	Contaminación	70
Defensor/a de la Audiencia	13			Más mujeres, mejores empresas	49	Perspectiva ESG	70
Defensora en cifras	13	DIVULGAR: CONTENIDOS RESPONSABLES	28	Protocolo frente al acoso	50		
Editoras de Igualdad	13	España vaciada (ODS 11)	29	Diversidad e inclusión	50	AUNAR: COMPROMISOS	71
Control	13	Ciencia y salud (ODS 9 y 3)	30	Conciliación	51	Administración	72
Comisión Mixta	13	Cultura y educación (ODS 4)	30	Bienestar	51	Agenda 2030	73
CNMC	13	Acción por el clima (ODS 13, 14 y 15)	31	Salud y Seguridad laboral	52	País Pobreza Infantil Cero	73
Consejo Asesor	13	Mares y océanos	31	Formación continua	52	‘Niñas en pie de ciencia’	73
Grupos de interés	14	Igualdad de género (ODS 5)	32	Comunicación interna	52	Sector	73
Materialidad	14	Diversidad e inclusión (ODS 10 y 16)	32			ICO - Sector audiovisual	73
Resultados Económicos	16	Premios	33	SOSTENIBILIDAD	53	‘Convenio Compostela’	74
Ingresos	16			REDUCIR: EMISIONES, ENERGÍA, RESIDUOS	54	Radiodifusión México	74
Gastos	16	EMPODERAR: CIUDADANÍA	36	Huella de carbono	56	Instituciones y ONG	74
Deuda	16	La Gran Consulta	37	Emissiones alcance 1+2	57	Plena Inclusión España	75
		España, de cerca	38	Proyecto Albert	57	Océano Sostenible	75
		Madrid	38	Movilidad	58		
		Oviedo	38	Plan de eficiencia	58		

Cuando el 26 de marzo de 2021 tomé posesión del cargo que me convertía en presidente de RTVE, sentí la ilusión ante el reto de dirigir y transformar una empresa que pertenece a toda la ciudadanía, pero sobre todo fui consciente de un compromiso aún mayor: iba a trabajar, junto a todos los trabajadores y trabajadoras de la Corporación, por lograr un mundo mejor, un mundo que ya está proyectado y que tiene el horizonte de la Agenda 2030 para lograrlo.

En 2021 hemos puesto los cimientos para esa transformación empresarial que defina y diferencie a RTVE en el universo complejo en el que vivimos y donde es clave el acceso a una buena información, fiable, contrastada y alejada del torbellino de noticias falsas que corren por todas partes.

Hemos apostado por un nuevo modelo de interacción con la ciudadanía que, ante todo, exige contar con ella. En ese afán, pusimos en marcha La Gran Consulta, una encuesta a todos los españoles para que nos digan qué quieren de nosotros y cómo debe ser la nueva RTVE que surja del Mandato Marco que construiremos gracias a sus respuestas.

Esa interacción que buscamos también nos ha llevado a trabajar en un nuevo modelo tecnológico que aproveche la convergencia mediática y que potencie la producción y programación de contenido transmedia, de calidad y cargado de valores.

Junto a los ejes transformadores de la relación con la ciudadanía y el ecosistema tecnológico, construimos una nueva gobernanza de la Corporación. Se trata de fomentar un sistema de gestión abierto y transparente, para lo cual hay que remover algunas prácticas en favor de otras. Ahí, sin lugar a dudas, es esencial impulsar algunos principios del Pacto Global de Naciones Unidas. Ya no solo se trata de que en RTVE se hagan las cosas bien, sino de que nuestros proveedores de servicios y de contenidos estén en la misma línea ética de

trabajo. En este sentido, hemos adoptado medidas de refuerzo que se revisarán año tras año.

Cualquier cambio exige tiempo y perseverancia. Creo que en 2022 se podrá ver mejor el camino emprendido en favor de la transformación empresarial, de la responsabilidad social y de la sostenibilidad. Los criterios que marcan hoy día la gestión de cualquier empresa comprometida deben profundizar en los aspectos medioambientales, sociales y de buen gobierno. Y en 2021 hemos dado pasos fundamentales para alcanzar esas metas, como fue la decisión de formar parte del proyecto internacional Albert, junto a compañías como la BBC. Este acuerdo conlleva medir nuestra huella de carbono, pero sobre todo tomar medidas para reducir ese impacto de nuestra actividad.

El camino que debemos andar para cumplir los Principios del Pacto Global y los 17 objetivos de la Agenda 2030 no admite demora. Por eso, nuestras campañas estuvieron volcadas en difundir y concienciar a la población de que hay asuntos realmente urgentes. Esos asuntos que tuve presentes cuando tomé posesión y que no vamos a olvidar. Nuestra obligación es trabajar por un mundo en igualdad, más justo y solidario, donde seamos conscientes de que la naturaleza es frágil y debemos preservarla.

Hoy y mañana, RTVE trabajará, impulsando cuantas alianzas sean necesarias, para lograr un mundo mejor.

Madrid, 30 de junio de 2022



José Manuel Pérez Tornero
Presidente de la Corporación RTVE



PARTICIPACIÓN



Presentación de La Gran Consultá
en la plaza de Callao, en Madrid.



Presentación de la temporada de informativos RTVE 2021

En 2021 la Corporación RTVE ha profundizado en su misión de servicio público y de responsabilidad social. Pero además, ha puesto el acento en la sostenibilidad desde la triple perspectiva ESG: ambiental, social y de buen gobierno.

Con su labor, RTVE contribuye a alcanzar los Objetivos de Desarrollo Sostenible (ODS) promovidos por Naciones Unidas y suma esfuerzos para cumplir la Agenda 2030 con la aplicación de prácticas sostenibles dirigidas

a la sociedad, su plantilla y el medio ambiente. Este compromiso se extiende a los 10 Principios del Pacto Global, correlacionados con los ODS, en los que seguimos trabajando.

El propósito de RTVE en 2021 ha sido movilizar capital hacia la programación responsable realizada por RNE, TVE y RTVE digital, la emisión de campañas de sensibilización, y la puesta en marcha de acciones de responsabilidad social, promovidas por entidades sociales o la propia Corporación.

La Memoria de RSC y Sostenibilidad, que se desarrolla en estas páginas, se complementa con la [Memoria](#) de Servicio Público y Responsabilidad Social Corporativa de 2021, que amplía otros aspectos en mayor detalle.

El ODS 10, contra las desigualdades, el más relevante en toda la Corporación

Durante este periodo toda la Corporación se implica en el cumplimiento de la Agenda, dando como resultado que, a nivel general, RTVE dio mayor relevancia a los ODS 10, 12, 16 y 3, relacionados con la lucha contra las desigualdades, el modelo de producción sostenible donde la economía circular emerge como una necesidad urgente, el respeto de los Derechos Humanos y la salud. En su correlación con el Pacto Global, RTVE ha estado trabajando para mejorar los cuatro ámbitos: laboral, derechos, medioambiental y lucha contra la corrupción.



* Número de veces que se han desarrollado los ODS principales en 55 acciones de RSC y Sostenibilidad

Agenda 2030



Objetivos de Desarrollo Sostenible

- ODS1 Fin de la pobreza
- ODS2 Hambre cero
- ODS3 Salud y bienestar
- ODS4 Educación de calidad
- ODS5 Igualdad de género
- ODS6 Agua limpia y saneamiento
- ODS7 Energía asequible y no contaminante
- ODS8 Trabajo decente y crecimiento económico
- ODS9 Industria, innovación e infraestructura
- ODS10 Reducción de las desigualdades
- ODS11 Ciudades y comunidades sostenibles
- ODS12 Producción y consumo responsables
- ODS13 Acción por el clima
- ODS14 Vida submarina
- ODS15 Vida de ecosistemas terrestres
- ODS16 Paz, justicia e instituciones sólidas
- ODS17 Alianzas para lograr los objetivos

Pacto Mundial



Diez Principios

- Apoyar y respetar la protección de Derechos Humanos
- No ser cómplices en la vulneración de Derechos Humanos
- Apoyar la libertad de afiliación y negociación colectiva
- Apoyar la eliminación de toda forma de trabajo forzoso
- Apoyar erradicación del trabajo infantil
- Apoyar la abolición de prácticas de discriminación
- Mantener un enfoque preventivo que favorezca el medioambiente
- Fomentar iniciativas de responsabilidad con el medioambiente
- Favorecer difusión de tecnologías respetuosas con medioambiente
- Trabajar contra la corrupción en todas sus formas

- Derechos humanos
- Normas laborales
- Medio ambiente
- Lucha contra la corrupción

CREAR:
RTVE, LA
QUE QUIERES

rtve
La que quieres

Queremos que estés bien. Respeta las distancias.

Madre e hijo en el sofá de Callao (Madrid)
en el lanzamiento de La Gran Consulta

rtve

Con el lanzamiento de la nueva temporada, en septiembre de 2021, RTVE lanzó un *claim* que resume en una frase la estrategia de la Corporación en este nuevo tiempo: 'RTVE, la que quieres'. Este lema resume un proyecto que sitúa al espectador en el centro, otorgándole un gran poder de elección y de decisión.

La audiencia elige qué quiere ver u oír, a qué hora y en qué lugar. Además de la oferta tradicional de emisoras y canales, en 2021 se inaugura la nueva plataforma audiovisual RTVE Play, que sustituye a RTVE A la Carta y que mejora en funciones, contenidos y experiencia de usuario.

Pero además, la ciudadanía va a decidir a través de 'La gran consulta' qué RTVE quiere para el futuro. Con sus respuestas a una extensa encuesta, sabremos si les gusta o echan de menos algo en nuestra estructura, si creen que cumplimos con nuestra misión y valores, si hacemos buen uso del presupuesto, si somos suficientemente transparentes y si los mecanismos de control y buenas prácticas son eficaces.

Se trata de crear la nueva RTVE.



De izquierda a derecha, Lara Siscar, Carlos Franganillo y Ana Blanco

Estructura

La Corporación RTVE es la empresa de medios de comunicación públicos de ámbito nacional, que incluye televisión, radio y área digital. Su función es ofrecer información, cultura, educación y entretenimiento a la sociedad española, bajo las premisas de independencia, pluralismo y rigor.

La Ley 17/2006 establece como "esencial" el servicio público de radiodifusión y televisión en España y determina cuáles han de ser la misión, visión y valores que guíen su actividad.

RNE, TVE y RTVE digital son las responsables de desarrollar la oferta de productos y servicios de la Corporación y trasladar a los contenidos los valores, propósitos y compromisos de servicio público detallados en su [Mandato Marco](#). En la etapa inaugurada con la presidencia de José Manuel Pérez Tornero las distintas marcas están aunadas por un proyecto de transversalidad.

Siete canales

La 1 es el canal generalista y La 2 se enfoca en la cultura. El canal 24H se centra en la información de actualidad y el canal internacional TVE se dirige al público que reside fuera de España. TDP es el canal dedicado al deporte; Clan, al público infantil, y Star, a contenidos premium en Iberoamérica.

Seis emisoras

RNE es la emisora generalista del grupo. La oferta de Radio 5 se centra en las noticias e información de actualidad. Radio 3, en la música actual y en la cultura, y Radio Clásica, en la música culta. Radio Exterior se dirige a los oyentes que residen fuera de España y Ràdio 4, al público catalán.

Área digital

Es un área en continua expansión y renovación. Actualmente RTVE.es integra el portal de noticias de actualidad, y permite acceder a contenidos de Televisión, Radio, Deportes, Infantil, RTVEPlay, Play Radio, El tiempo y Playz. En 2021 se produjo el lanzamiento de RTVE Play, la nueva plataforma de vídeo bajo demanda y directos que sustituyó a la antigua RTVE a la carta, con cientos de películas, series y documentales de acceso totalmente gratuito, pero donde además se puede seguir la señal exclusiva de espectáculos deportivos, conciertos o eventos de última hora. En este espacio también se ubica el Archivo, con uno de los fondos audiovisuales más ricos del panorama hispano. Por su parte, Playz se ha consolidado como el canal digital de un público joven y activo; mientras que el Lab RTVE es el que explora nuevas fórmulas narrativas.

Instituciones

Junto con RNE, TVE y RTVE digital, responsables de la oferta de contenidos, la Corporación RTVE está constituida por una serie de instituciones que impulsan el compromiso de la Corporación con la educación y la cultura, como el Instituto, la Orquesta y Coro y el Fondo Documental de RTVE.

Instituto RTVE

Centro de formación continua de los trabajadores de RTVE, donde también se forma a los futuros profesionales del sector audiovisual en cursos de postgrado y FP.

Instituto en cifras

Formación interna:	620 cursos
	9501 horas
	18 670 alumnos formados
Formación externa:	25 cursos
	426 horas
	335 estudiantes externos
Total:	645 cursos ofertados
	9927 horas impartidas
	19 005 alumnos formados

Orquesta Sinfónica y Coro RTVE

Formación integrada por músicos y voces que interpretan y difunden la música clásica en los conciertos que ofrecen en su sede permanente en el Teatro Monumental de Madrid y en sus actuaciones en otros enclaves.

Orquesta y Coro en cifras

76 conciertos de Orquesta y Coro
7 conciertos del ciclo de cámara
20 357 asistentes a los conciertos
45 conciertos emitidos por Radio Clásica
85 emisiones en Los Conciertos de La 2

Fondo Documental

Es el archivo de la historia de la radiotelevisión en España y la entidad encargada de su completa digitalización.

Archivo en cifras

200 308 contenidos digitalizados del Fondo Histórico de TVE y RNE
248 933 contenidos de nueva producción digital
7 502 413 total de documentos audiovisuales y sonoros

Sello Discográfico

Entidad nacida con la finalidad de impulsar la identidad y diversidad musical.

Sello en cifras

156 referencias activas
23 200 ingresos generados



RTVE Play es la gran plataforma de RTVE

Equipo

A fin del primer trimestre de 2021, en el Parlamento se alcanzaba un ansiado acuerdo para constituir el primer Consejo de RTVE elegido en concurso público. En las votaciones de Congreso y Senado se superó ampliamente en primera votación la mayoría de dos tercios exigida. El mandato previsto es de seis años.

Presidencia

José Manuel [Pérez Tornero](#), catedrático de Periodismos de la Universidad Autónoma de Barcelona, fue elegido nuevo presidente de RTVE el 25 de marzo de 2021. En la votación en el Congreso de Diputados contó con el respaldo de más de dos tercios de la Cámara (247 votos de los 269 votos emitidos, 21 en blanco y 1 nulo).

El nuevo presidente de la Corporación fue elegido por las Cortes después de examinar a los cerca de 90 aspirantes que se presentaron al concurso público convocado por el Parlamento. Sustituyó a Rosa María Mateo, administradora provisional única entre julio de 2018 y marzo de 2021.



Consejo de Administración de RTVE

Consejo de Administración

Está integrado por [diez profesionales](#) de prestigio del sector audiovisual que se presentaron al concurso público convocado en 2018 y resuelto en 2021. Seis consejeros fueron elegidos con 249 votos a favor y diez abstenciones por el Congreso el 25 de febrero: José Manuel Pérez Tornero, Elena Sánchez Caballero, José Manuel Martín Medem, Carmen Sastre, Jenaro Castro y Juan José Baños. Los cuatro consejeros restantes se eligieron en el Senado el 24 de marzo: Ramón Colom (220, votos a favor), Concepción Cascajosa (218), Roberto Lakidaín (221) y Consuelo Aparicio (219).

Cúpula directiva

En 2021 se produjo la renovación de la cúpula directiva de RTVE, que pasó a estar integrada por: José Juan Ruiz, director del Gabinete de la Presidencia; Alfonso Morales, secretario general; Marta Torralvo, directora corporativa; José Luis Muñiz, director de Estudios y Medios Técnicos; Esteve Crespo, director de Contenidos Informativos; Amalia Martínez de Velasco, directora de Contenidos Generales; Ignacio Elguero, director de Educación, Diversidad, Cultura e Internacional; y María Eizaguirre, directora de Comunicación y Participación.

| Misión, visión, valores |

La [Ley 17/2006](#), que supuso el fin del Ente y el nacimiento de la Corporación RTVE, establece una RTVE que debe cumplir la misión de servicio público, con una visión integradora de todo el país y unos valores democráticos.

Misión

Responder al carácter de empresa de servicio público garantizando una información rigurosa, independiente y plural y un entretenimiento de calidad; fomentando el debate, la innovación y la creación, y apoyando la difusión de las artes, la ciencia y la cultura. Todo bajo la premisa de cohesionar y dar cauce a la participación.

Visión

Ser el medio de comunicación de referencia en España. Trabajar para acercar la identidad nacional y autonómica a todos y cada uno de los españoles, sin perder la visión global. Y difundir los valores constitucionales de forma transversal a todo el trabajo.

Valores

Defensa y promoción en toda la programación de los principios de la Constitución, especialmente los de libertad, igualdad, pluralismo y tolerancia, sobre los que se asienta la convivencia democrática. A estos valores se añaden los referidos a integración, accesibilidad, infancia, medioambiente, paz y solidaridad.



Nieves Álvarez, protagonista de la campaña solidaria 'Un Juguete, una Ilusión'

Buen gobierno y transparencia

Los mecanismos para garantizar el buen gobierno y la transparencia en la gestión de RTVE se han visto reforzados en el último año. El [portal](#) corporativo recoge toda la información relevante en presupuestos, contratos, licitaciones, quejas y un sinfín de datos que se actualizan al tiempo que avanza el proyecto del equipo entrante. Asimismo se actualizan los protocolos de actuación y se encargan nuevas guías que faciliten la gobernanza de una empresa que se debe a la ciudadanía.

Garantías

Servicio público

La [Ley 17/2006](#) establece la actividad de RTVE y garantiza su independencia, neutralidad y objetividad. El [Mandato Marco](#), prorrogado hasta su renovación, concreta los objetivos y líneas estratégicas de la Corporación.

Financiación

La [Ley 8/2009](#), de financiación de RTVE, y su modificación de 2019, establecen las partidas económicas que tendrá la Corporación. La Sociedad Estatal de Participaciones Industriales (SEPI) es el accionista único de RTVE.

Transparencia

La [Ley 19/2013](#), de transparencia y buen gobierno, garantiza el acceso ciudadano a la actividad de RTVE. La web [Transparencia](#) de la Corporación contiene dicha información.

En materia de compras, la transparencia viene por la aplicación de la [Ley 9/2017](#), de Contratos del Sector Público, publicados en un portal de licitación.

En cuanto al control de las cuentas de RTVE, estas son examinadas en distintas instancias:

- **Tribunal de Cuentas:** Examina toda la actividad económica de RTVE. Sus informes se publican dentro de la web en [fiscalización](#).
- **IGAE:** La Intervención General de la Administración del Estado encomienda a la Intervención Delegada de RTVE los trabajos de control. Sus [informes](#) se publican en la web corporativa
- **Auditoría:** Una dirección interna elabora [planes](#) anuales que exigen la máxima transparencia e información a los directivos. También se cuenta con auditores externos.

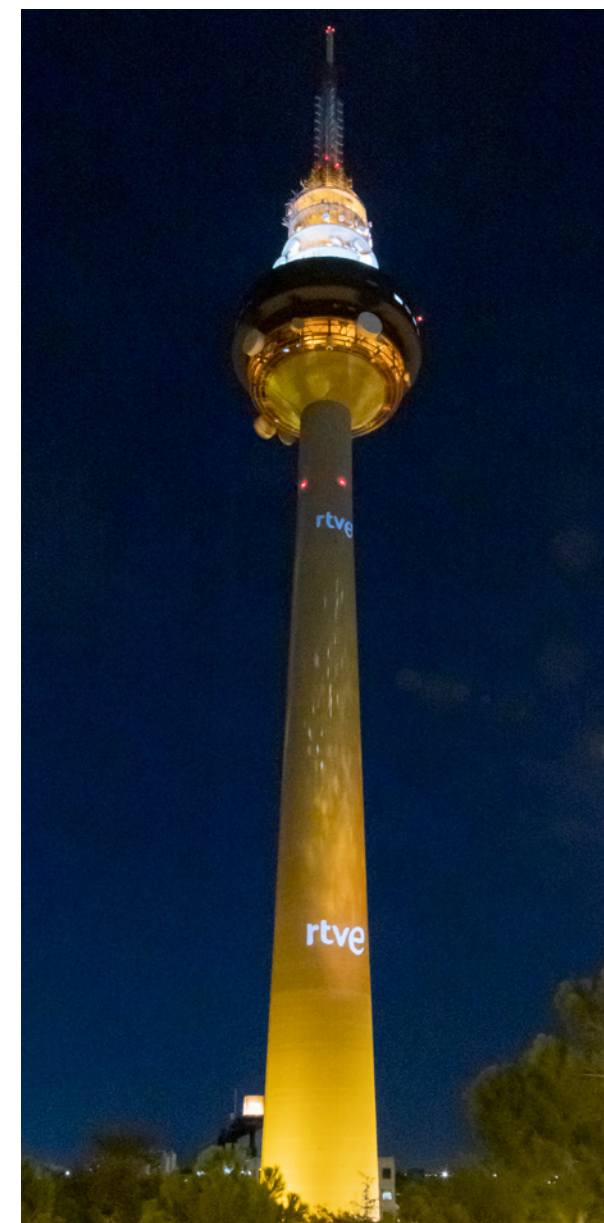
Ética y cumplimiento

Código Ético

El [Código Ético](#) de RTVE establece las políticas, principios, objetivos y valores que deben guiar el comportamiento de las personas que forman parte la Corporación. Está dotado de un [canal de denuncia](#) anónimo disponible en la web, vía mail (canal.etico@rtve.es) o postal.

Junto al Código Ético, existe un Código de Conducta Comercial y una norma sobre Participación en Concursos, Premios y Festivales y destino de los premios otorgados a la Corporación.

- **Riesgos Penales:** El modelo de RTVE se complementa con el Plan de Prevención de Riesgos Penales, [el canal ético](#) y el comité de cumplimiento. En 2021, se recibieron 8 comunicaciones a través del canal ético y se desestimaron 2.



El Pirulí iluminado con imagen de RTVE

Contenidos adecuados

Principios Básicos de la Programación

Este [texto](#) recoge los criterios básicos de actuación encaminados a hacer una producción audiovisual creativa y moderna, con los valores sociales asumidos por todos.

Estatuto de la Información

[Documento](#) que vela por la independencia de los profesionales, así como por la objetividad y veracidad de los contenidos informativos.

Manual de Estilo

[Compendio](#) de buenas prácticas que garantiza el rigor, la independencia y pluralidad. Determina el tratamiento a dar en noticias sensibles, como violencia de género, inmigración, menores y catástrofes.

Código de Autorregulación sobre Contenidos Televisivos e Infancia

Este [acuerdo](#) entre las televisiones públicas y privadas garantiza el respeto a los derechos fundamentales de la infancia y la no emisión de contenidos inapropiados en horario protegido. El Comité de Autorregulación vigila que se cumpla este código.

Quejas en cifras

5 reclamaciones
5 desestimadas

Defensor/a de la Audiencia

Esta [figura](#) impulsa la transparencia, autocritica y autocontrol. Elabora informes que se publican en su [web](#) y presenta el programa 'RTVE Responde', en La 2. En 2021 la periodista María Escario sustituyó en el cargo a Ángel Nodal.

Defensora en cifras

8179 quejas
7914 gestionadas
265 desestimadas

Editoras de Igualdad

Carolina Pecharromán es la editora de Igualdad de TVE y área digital y Paloma Zamorano, la editora de Igualdad en RNE. Su misión es garantizar la igualdad de género tanto en contenidos como en los equipos humanos. Ambas pertenecen al Observatorio de Igualdad, integrado por 18 representantes de asociaciones de mujeres, sindicatos y dirección de RTVE, cuya presidenta en 2021 pasó a ser la consejera Concepción Cascajosa.

El Observatorio impulsó la [Guía de Igualdad](#) para el tratamiento adecuado en los contenidos que se aplica en RTVE.

Control

Comisión Mixta

Diputados y senadores de todo el arco parlamentario preguntan cada mes al presidente de la Corporación sobre la gestión y actividad de RTVE. En la web corporativa se pueden consultar las [comparecencias](#) parlamentarias. Además, cada año se presenta a los diputados una [Memoria](#) de Servicio Público y RSC.

CNMC

La Comisión Nacional de los Mercados y la Competencia supervisa el cumplimiento de la misión de servicio público.

Consejo Asesor

Está compuesto por dieciséis miembros de diferentes entidades, entre las que están el Consejo Económico y Social, el Instituto de la Mujer y la Academia de las Artes Cinematográficas. Asesora al Consejo sobre la programación.



María Escario, defensora de la Audiencia

12 asuntos sociales y 9 económicos conforman la matriz de materialidad

Grupos de interés

La definición de la acción de RSC y sostenibilidad en RTVE viene condicionada por los asuntos relevantes para los grupos de interés de la Corporación. Estos incluyen:

Parlamento

Órgano ante el que rinde cuentas RTVE y que indica el camino a seguir.

Administración

Incluye órganos estatales que fijan los presupuestos, órganos que elaboran las normas reguladoras, e instituciones que fiscalizan la actividad.

Operadores

Empresas audiovisuales, de telefonía y plataformas.

SEPI

Accionista único de RTVE. Vigila que la rentabilidad económica y social se cumplan.

Ciudadanía

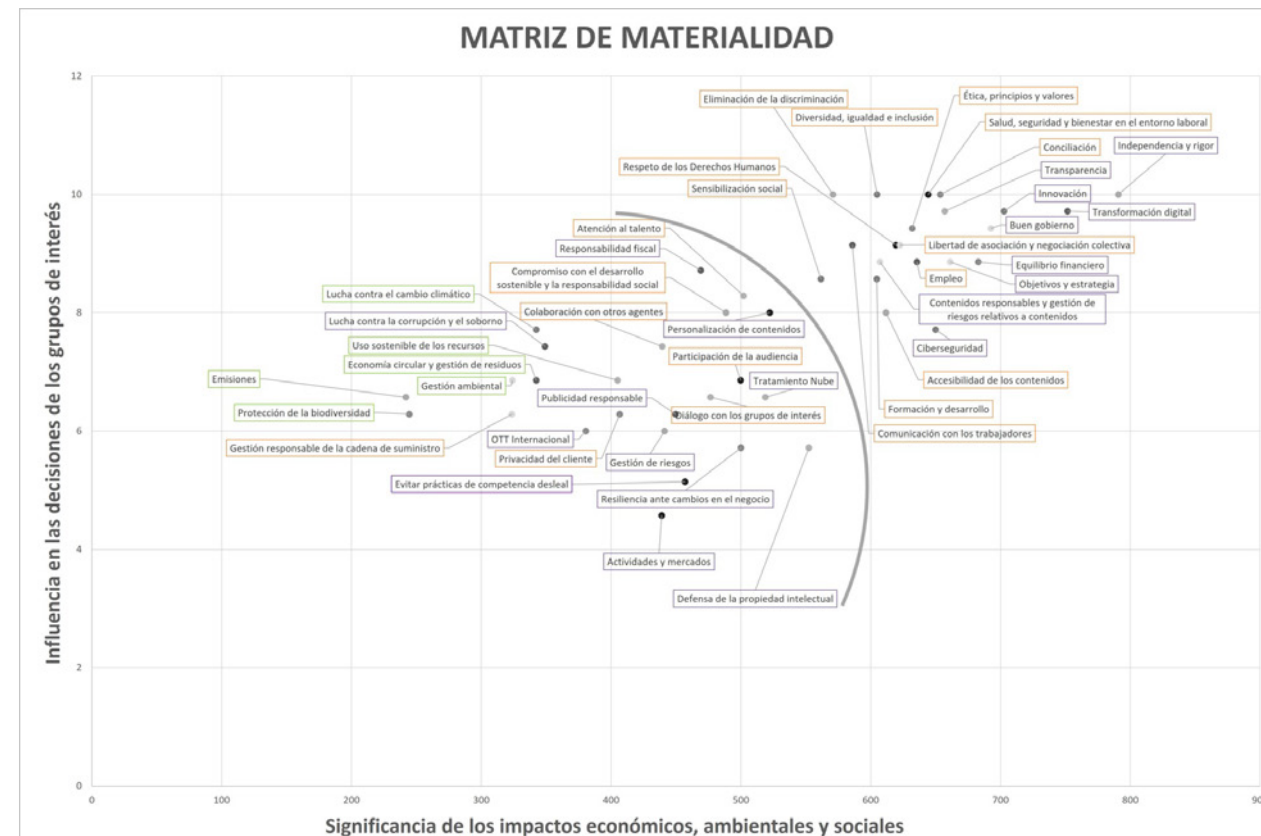
Hombres, mujeres, jóvenes, ancianos, niños y niñas que, como individuos, tienen a su disposición los canales, emisoras y productos digitales de RTVE. Es el público al que nos dirigimos y en el que se haya nuestra audiencia.

Trabajadores

Encargados de hacer la producción de calidad que se exige.

Proveedores

Suministran productos y servicios a RTVE y deben cumplir sus criterios.



Tercer Sector

Organizaciones no gubernamentales ni empresariales sin ánimo de lucro.

Agentes Sociales

Sindicatos, partidos y mundo académico.

Materialidad

La Corporación mantiene un diálogo activo con sus grupos de interés que le lleva a actualizar de forma periódica los asuntos materiales que son considerados en la configuración de la estrategia y las medidas de Responsabilidad Social Corporativa de RTVE.

En 2021 la Corporación realizó un nuevo ejercicio de materialidad, incluido en su EINF (Estado de Información no Financiera), que permitió identificar los asuntos clave para la agenda de la empresa. Con estos datos se construyó la Matriz de Materialidad, que determina prioridades.

En esta Matriz se muestra la importancia que la Corporación y los grupos de interés otorgan a diferentes asuntos. Tal y como se muestra en la imagen, los temas prioritarios son aquellos que se encuentran en la parte superior derecha de la gráfica, es decir, los que quedan por encima de la línea curva. Así, destacan 21 temas: 9 económicos y 12 sociales. Asuntos que, como se podrá ver a lo largo del presente informe, han sido relevantes en la gestión de la responsabilidad y sostenibilidad de RTVE.

Asunto	Capítulo donde se trata
Temas económicos	
Transparencia	Buen gobierno y Transparencia Resultados económicos
Innovación	Innovar: Futuro
Independencia y rigor	Contenidos adecuados
Transformación digital	Innovar: Futuro
Buen gobierno	Buen gobierno y Transparencia
Equilibrio financiero	Resultados económicos Buen gobierno y Transparencia
Objetivos y estrategia	Crear: RTVE, la que quieres
Contenidos responsables y gestión de riesgos relativos a contenidos	Divulgar: Contenidos Responsables Contenidos adecuados
Ciberseguridad	Seguridad digital
Temas sociales	
Respeto de los Derechos Humanos	Crear: RTVE, la que quieres Contenidos adecuados Responsabilidad
Sensibilización social	Sensibilizar: Agenda 2030 Divulgar: Contenidos Responsables Aportar: Comunidad
Eliminación de la discriminación	Sensibilizar: Agenda 2030 Divulgar: Contenidos Responsables Mejorar: Entorno laboral
Diversidad, igualdad e inclusión	Sensibilizar: Agenda 2030 Divulgar: Contenidos Responsables Mejorar: Entorno laboral
Ética, principios y valores	Ética y cumplimiento Misión, visión, valores
Salud, seguridad y bienestar en el entorno laboral	Salud y seguridad laboral
Conciliación	Conciliación
Libertad de asociación y negociación colectiva	Participación
Empleo	Mejorar: Entorno laboral
Accesibilidad de los contenidos	Diversidad e inclusión
Formación y desarrollo	Formación continua
Comunicación con los trabajadores	Comunicación interna



El actor José Sacristán en una ficción de RNE

Resultados Económicos

En 2021 se ha producido una mejora de la situación económica de la Corporación RTVE ofreciendo unos resultados positivos de 29,8 millones de euros en su cuenta de resultados al cierre del ejercicio.

Estos resultados permitirán dotar el Fondo de Reserva que prevé el modelo de financiación de RTVE, lo que supone de cara a futuro una situación patrimonial más sólida para afrontar el desarrollo del servicio público que presta la Corporación.

Ingresos

La compensación por servicio público fue de 599 millones, cifra que se incrementó en 126,2 millones de euros en relación al presupuesto inicial, lo que ha permitido mejorar la situación económica y financiera ante el requerimiento por parte del Tribunal Económico Administrativo Central del pago en agosto de 2021 de un importe similar por el IVA correspondiente al periodo 2015 a septiembre de 2017.

La aportación de los operadores de televisión y de telecomunicaciones fue de 167,7 millones, reduciéndose un 5,3 % respecto a 2020, ejercicio éste en el que ya se vieron minorados por el efecto de la expansión del COVID.

Los ingresos comerciales se han recuperado en este ejercicio, alcanzando los 60 millones de euros, en niveles de máximos históricos con el modelo de financiación actual. Se ha conseguido un alto crecimiento de las líneas de negocio digital, sector estratégico para RTVE, se ha vendido el Canal Clan Internacional en EE. UU. y se ha consolidado el servicio de venta de archivo gracias a su automatización y digitalización.

RTVE puede comercializar el contenido de sus canales internacionales con un alcance geográfico determinado. Asimismo, la Ley ampara la comercialización con programas, productos derivados, formatos, patrocinios culturales y deportivos. La principal línea de negocio son las ventas nacionales, que engloba la comercialización de los patrocinios, y que representa un 45 % de la facturación.

29,8 M€
en positivo al cierre
de cuentas de 2021

Gastos

Los gastos de explotación se han incrementado en un 7,8 % respecto al presupuesto. La mejora de la compensación de servicio público conlleva un efecto inducido de un mayor gasto en Sociedades de Gestión de Derechos de propiedad intelectual y el incremento de la prorrata de IVA no deducible.

El gasto de la programación se ha mantenido en línea con la cifra presupuestada, recuperando los niveles de producción previos a la expansión del COVID en 2020 y ofreciendo la cobertura de los Juegos Olímpicos de Tokio.

Los gastos de personal se han mantenido en línea con el presupuesto (+0,4 %) reflejando el efecto del incremento salarial de un 0,9 % acordado entre el Gobierno y los representantes de los trabajadores públicos, y la continuación del plan de prejubilaciones.

El impacto del IVA no deducible para la Corporación RTVE ha supuesto un gasto por este concepto de 63,5 millones de euros en 2021.

Deuda

La deuda a cierre del ejercicio ha alcanzado los 170,3 millones de euros, lo que supone una reducción de un 40 % respecto a la cifra inicialmente presupuestada de 282 millones.



Instalaciones de RTVE en Prado del Rey, Madrid

RESPONSABILIDAD



El actor Luis Tosar en la campaña
'Un Juguete, una Ilusión'

RTVE impulsa el desarrollo sostenible desde distintas vías, siendo las campañas un eje fundamental, tanto las que son enteramente realizadas por la Corporación, como aquellas a las que se suman otras entidades.

En 2021, la campaña más importante se ha extendido durante todo el año y se ha centrado en difundir la Agenda 2030, abordando diferentes metas y causas con un enfoque muy próximo. Bajo el claim común de "Objetivo RTVE", se ha puesto el acento en la inclusión de las personas con discapacidad, el impulso de la economía circular o la lucha contra la violencia de género, entre otros asuntos.

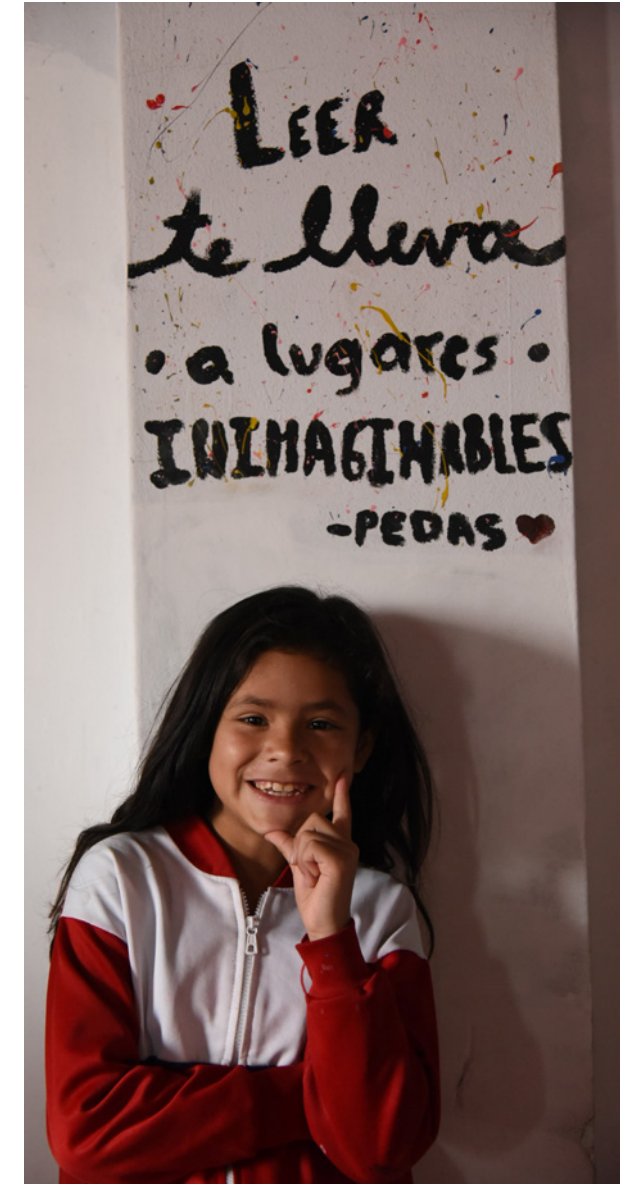
Además de esta campaña en pro del logro de los 17 objetivos, se han mantenido campañas históricas, como 'Un Juguete, Una Ilusión', y se han sumado otras nuevas, como 'RTVE, la que quieres', que invita a la ciudadanía a implicarse en el futuro de la Corporación.

A las campañas se suman una programación comprometida con la Agenda 2030 y otras acciones de responsabilidad corporativa, dirigidas especialmente a los colectivos más vulnerables. Además, se ha continuado promoviendo el acceso a la formación y la cultura a través de la Orquesta y Coro y el Instituto de RTVE.

En su gestión, la Corporación mantiene el compromiso de mejorar el entorno laboral, trabajando por la igualdad de género, la diversidad y la salud y bienestar de su plantilla.



Participantes en 'The Dancer'



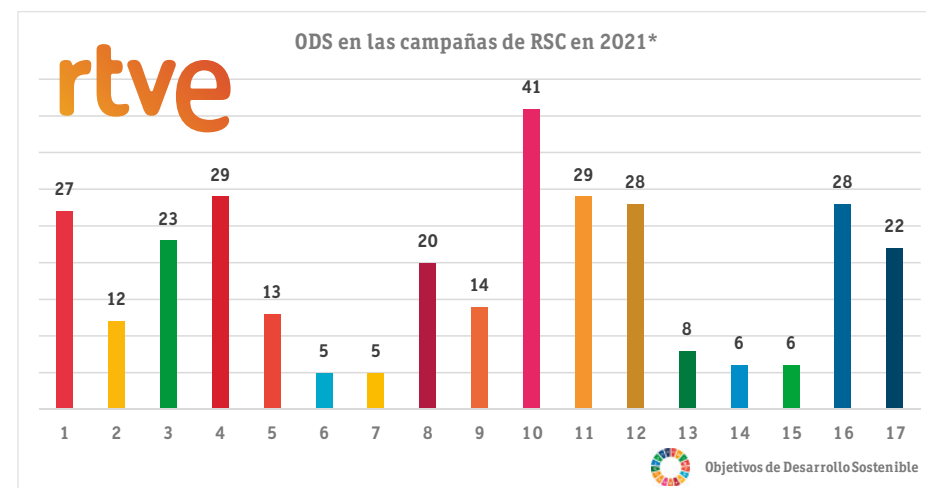
Participante en un proyecto social en Perú

SENSIBILIZAR: AGENDA 2030



Sara García Gordillo, protagonista de la campaña contra el maltrato

Los **ODS 10, 4 y 11**, sobre desigualdades, formación y asentamientos, los más destacados en las campañas



* Número de veces que se han trabajado los ODS principales y relacionados en las 35 campañas y acciones de RSC

En 2021, los Objetivos de Desarrollo Sostenible que se trabajaron de forma directa en las campañas y acciones de RSC en RTVE fueron los relativos a la reducción de las desigualdades (ODS 10), la formación (ODS 4), ciudades y comunidades sostenibles (ODS 11), y paz, justicia e instituciones sólidas (ODS 16). En segundo término, también destacaron los relativos a reducción de la pobreza (ODS 1), producción y consumo responsable (ODS 12), salud y bienestar (ODS 3) y colaboraciones y alianzas (ODS 17).

El compromiso de RTVE con el cumplimiento de aquellos acuerdos que nos lleven a un mundo mejor ha ido creciendo año tras año. Ha habido un apoyo decidido a los 10 Principios del Pacto Global, a los Objetivos de Desarrollo del Milenio y, ahora, a la Agenda 2030. Conseguir retos tan loables y justos como lograr el hambre cero o poner fin a la pobreza exigen una enorme tarea de sensibilización. Tarea que se manifiesta en la realización de grandes campañas corporativas de RTVE y en el apoyo a las grandes causas de otras entidades, cuyos spots inundan la parrilla.



Rozalén, protagonista de la campaña en defensa de la cultura

Grandes campañas

Objetivo RTVE

ODS principal: 16

ODS relacionados: Todos (los 17 ODS)

Fecha: De febrero de 2021 a enero de 2022

Rol RTVE: Promotor

En febrero de 2021 se puso en marcha 'Objetivo RTVE', una campaña corporativa con 13 causas diferentes y 38 prescriptores de prestigio que conecta directamente con los ODS (Objetivos de Desarrollo Sostenible) y la Agenda 2030, con asuntos como la lucha por la igualdad de género, la defensa del medioambiente o el impulso de la economía circular, entre otros. Además de las piezas audiovisuales que se han emitido en televisión, radio y web, en paralelo la programación ha abordado contenidos relacionados con los distintos retos.

RTVE ha programado durante 316 días, más de 2.264 pases en todas sus cadenas de televisión, con los que ha logrado llegar al 67,3 % de la población española, más de 30,7 millones de espectadores.



Ebbaba Hameida, campaña contra el racismo

	Objetivo RTVE	Prescriptores
	Lucha contra el cáncer	Luz Casal (cantante) y Antonio Resines (actor)
	Lucha por la igualdad	José Sacristán (actor), Elena García Armada (investigadora), Boris Izaguirre (escritor), Miguel Ángel Muñoz (actor), Carme Ruscalleda (chef) y Virginia Martínez (directora de orquesta)
	Lucha por nuestra cultura	Nacho Duato (coreógrafo), Fernando Trueba (director de cine), Cayetana Guillén-Cervo (actriz), Luis García Montero (escritor) y Rozalén (cantante)
	Lucha contra el acoso escolar y el ciberbullying	Nourdin Batán (actor) y María Rivera (actriz)
	Reduce, recicla y reutiliza	Lorenzo Caprile (modista) y Martina Klein (modelo)
	Lucha por el medio ambiente	Jacob Petrus (meteorólogo), Patricia Ramos (activista por el clima), Ariel Rot (cantante) y Marta Solano (periodista)
	Por un mundo más abierto y solidario	Marwán (cantante y poeta) y Ebbaba Hameida (periodista)
	Ayuda humanitaria	Carlos Franganillo (periodista), Guiomar Puerta (actriz) y Ana María Ruiz (enfermera del Summa 112)
	Por una educación de calidad	Olaya Caldera (actriz), Eduardo Sáenz de Cabezón (matemático) y Marta Borrell (estudiante y activista del derecho a la educación)
	Por el futuro de las niñas	Carmen Climent (actriz) y Óscar Mijallo (periodista)
	Pongamos fin a la pobreza	Beatriz Viaño (periodista) y Carlos Jean (músico)
	Contra el maltrato	Ana Blanco (periodista), Sara García Gordillo (emprendedora) y Rosa Quiles (ama de casa)
	Por la inclusión de las personas con discapacidad	Heliott Baeza (bailarín) y Mariu del Amo (actriz)

38 nombres de prestigio, protagonistas de 'Objetivo RTVE'

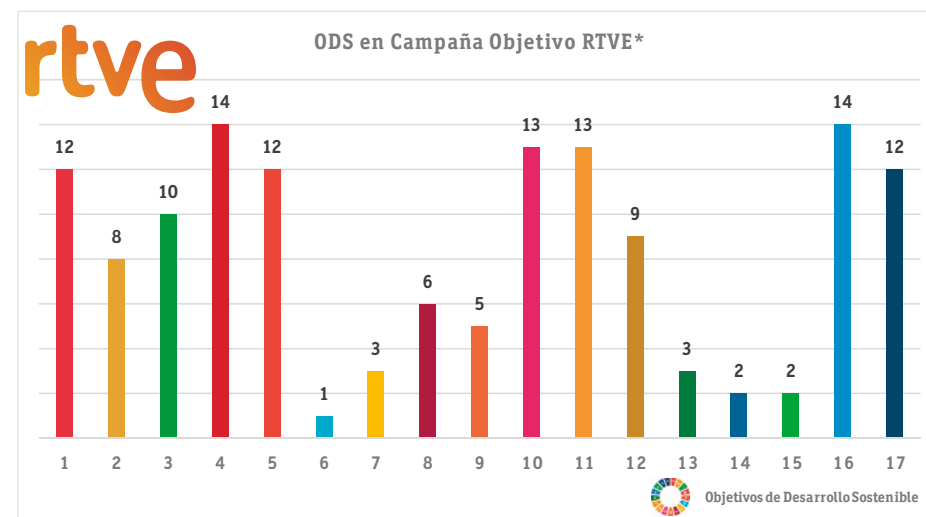
Prescriptores

Los spots tienen 38 prescriptores, personalidades y profesionales de gran nivel en distintas materias. Siempre se ha garantizado el 50/50 en el género de los seleccionados y se ha buscado la máxima inclusión (origen, sexo, etc.).

'Objetivo RTVE' ha contado con grandes nombres del mundo de la cultura como Luz Casal, José Sacristán o Nacho Duato; profesionales referentes en su campo, como la chef Carme Ruscalleda, la investigadora del CSIC Elena García Armada o el modista Lorenzo Caprile; periodistas de RTVE, como Ana Blanco o Carlos Franganillo, y personas inspiradoras, como las jóvenes activistas Patricia Ramos y Marta Borrell.

Mensajes

Los mensajes que han llegado a la sociedad de forma más recurrente han sido los relativos a la necesidad de garantizar una educación inclusiva, equitativa y de calidad (ODS 4), la demanda de ciudades resilientes y sostenibles (ODS 11), la promoción de sociedades justas, pacíficas e inclusivas (ODS 16) y el requerimiento de colaboraciones para un mundo mejor (ODS 17). También destacaron contenidos en salud (ODS 3), igualdad de género (ODS 5), reducción de las desigualdades (ODS 10) y economía circular (ODS 12).



* Número de veces que se han trabajado los ODS principales y relacionados en los 38 spots de la campaña



El presentador Jacob Petrus, protagonista de la campaña de defensa del medio ambiente

Un Juguete, Una Ilusión

ODS principal: 10

ODS relacionados: 1, 4, 5, 9, 11, 12, 13, 16 y 17

Fecha: Arranque, noviembre de 2020. Fin, enero de 2021.

Alianzas: Fundación Crecer Jugando

Rol RTVE: Promotor

'Un Juguete, Una Ilusión' es una de las campañas más longevas de la Corporación. La iniciativa, impulsada primero por RNE y luego por toda RTVE junto a la Fundación Crecer Jugando, lleva más de 20 años difundiendo la importancia del juego en la educación y facilitando el acceso a los juguetes. Desde el año 2000 se han enviado unos 8 millones de juguetes a niños y niñas en situación de pobreza en diversos países de África, América Latina y Oriente Próximo, sin desatender nunca los proyectos en España.

Resultados

La dimensión de esta campaña ha ido creciendo año a año y ya colaboran más de 200 empresas e instituciones y 40 ONG que atienden a más de 500 000 niños y niñas en proyectos de atención a refugiados, centros de acogida, orfanatos, hospitales, escuelas y centros de atención a familias en riesgo de exclusión y en extrema pobreza.

8 millones

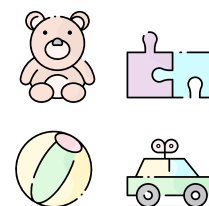
de juguetes entregados
en 21 años de campaña

La XXI Edición, que se lanzó en 2020 y se cerró en 2021, permitió recaudar 940 000 €, gracias a la venta de 185 000 bolígrafos solidarios. Esto se invirtió en la compra de casi 166 000 juguetes unipersonales y elementos para dotar ludotecas.



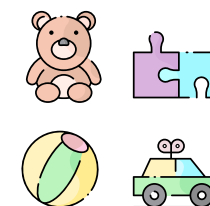
Evolución del número de juguetes entregados

Campaña 2018-2019



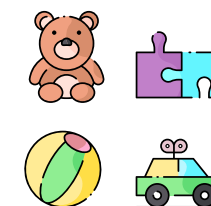
102 358 Unipersonales
650 Ludotecas

Campaña 2019-2020



175 063 Unipersonales
18 997 Ludotecas

Campaña 2020-2021



146 999 Unipersonales
18 837 Ludotecas

Destinos

Además de los destinos habituales, como Marruecos, Perú, Paraguay, Ecuador, El Salvador, etc., llegamos a nuevos países, como Grecia, donde a finales de año se entregaron 1500 juguetes a 800 niños y niñas en situación de vulnerabilidad en el campamento de refugiados de Ritsona Camp. En España, más de 4000 niños recibieron juguetes, mientras que en varias ludotecas se dejaron 1300 juegos. Las entregas se han realizado en [Valencia](#), [Madrid](#), [Andalucía](#) y [País Vasco](#), entre otros destinos.

Nuevo reto

El 15 de noviembre se presentó la [XXII edición](#) con el objetivo de entregar 300 000 juguetes a niños y niñas en situación de vulnerabilidad. La iniciativa contó con Su Majestad la Reina Doña Letizia como presidenta de Honor. [Nieves Álvarez](#), modelo y presentadora de 'Flash Moda', y el actor [Luis Tosar](#) protagonizaron los spots.

Concurso de cuentos

La [XVIII edición](#) animó a los centros escolares a participar

con audiocuentos, canciones o microteatros que contaran las aventuras de SúperUjui, un superhéroe que se camufla con su disfraz de boli y se transforma en juguete.

Concierto Solidario

La campaña incluyó '[Un mundo de niños raros](#)' en el Teatro Monumental (22 de diciembre), con la Orquesta Sinfónica RTVE y con la actuación de la compositora, cantante y actriz Chloé Bird. Cada una de las piezas interpretadas era una llamada a la inclusión, a valorar la diversidad y la diferencia en las capacidades de cada niño. Se emitió en directo en La 2 y en RTVE Play.

Érase una vez...

El cantante Rayden y la periodista Olga Lambea sumaron sus voces a esta iniciativa en la que rostros conocidos como el músico Carlos Jean, la presentadora Sara Escudero o la escritora Elvira Sastre narraron [cuentos clásicos y modernos](#) a través de Spotify para mostrar su apoyo a la campaña 'Un Juguete, Una Ilusión'.

Todos con La Palma

ODS principal: 10

ODS relacionados: 1, 2, 11 y 17

Fechas: Desde el 24 de septiembre al 3 de enero

Alianzas: Una iniciativa en colaboración con el Cabildo Insular de La Palma para impulsar la ayuda a los damnificados por la erupción del volcán en la isla

Rol RTVE: Promotor

Tras la erupción del volcán de Cumbre Vieja el 19 de septiembre, RTVE lanzó la campaña ‘[Todos con La Palma](#)’, emitida en todos sus canales, con la que invitaba a la audiencia a mostrar su solidaridad con las personas afectadas y recordaba los cauces para colaborar económicamente a través de la cuenta bancaria facilitada por el Cabildo insular de La Palma.

Además de la campaña ‘Todos con La Palma’, RTVE puso en marcha dos conciertos solidarios para apoyar a las personas afectadas por la erupción: el concierto extraordinario Por La Palma, organizado por la Orquesta Sinfónica y Coro de RTVE el 3 de diciembre, y Más Fuertes que el Volcán, en colaboración con la Asociación de Promotores Musicales (APM), WiZink Center y el Cabildo de La Palma, celebrado el 8 de enero de 2022.



La activista Marta Borrell, por una educación de calidad

Grandes causas

Pacto digital

ODS principal: 12

ODS relacionados: 4, 9, 11, 16, 17

Fecha: Del 2 al 4 de febrero

Alianzas: Agencia Española de Protección de Datos

Rol RTVE: Aliado

La Agencia Española de Protección de Datos dio a conocer el Pacto Digital y concienció sobre las consecuencias de publicar imágenes de carácter sensible en las redes sociales. Fue una campaña emitida a nivel nacional en TVE y RTVE.es.

Mójate por la esclerosis múltiple

ODS principal: 3

ODS relacionados: 4, 10, 12, 16

Fecha: Del 1 al 11 de julio

Alianzas: Asociación Esclerosis Múltiple España

Rol RTVE: Aliado

La campaña de la Asociación Esclerosis Múltiple España quiso visibilizar una enfermedad sobre la que hay un gran desconocimiento. Tuvo emisión nacional en canales y emisoras de RTVE.

#ESHORADECOOPERAR

ODS principal: 16

ODS relacionados: Todos

Fecha: Del 12 al 14 de abril

Alianzas: AECID

Rol RTVE: Aliado

La Agencia Española de Cooperación Internacional para el Desarrollo (AECID) trató de concienciar sobre la necesidad de mantener la cooperación internacional para el desarrollo. Fue ofrecida a nivel nacional, en canales y emisoras de RTVE.

¿Te falta un verano?

ODS principal: 12

ODS relacionados: 3, 4, 11, 16, 17

Fecha: Del 12 al 14 de agosto

Alianzas: Asociación DUAL

Rol RTVE: Aliado

La Asociación DUAL contribuyó a prevenir el inicio temprano del consumo de alcohol con esta campaña dirigida a los menores de edad. Tuvo difusión nacional, a través de Televisión Española, entre el 12 y el 14 de agosto.

El futuro de Europa

ODS principal: 12

ODS relacionados: Todos

Fecha: Dos periodos: del 24 de mayo al 6 de junio y del 22 de noviembre al 5 de diciembre

Alianzas: Comisión Europea

Rol RTVE: Aliado

La Comisión Europea en España informó a la sociedad de la Conferencia sobre el futuro de Europa en un foro de debate y reflexión en el que participó la ciudadanía europea y diversas ONG. La emisión, a través de los canales de TVE, tuvo dos periodos: entre el 24 de mayo y el 6 de junio y entre el 22 de noviembre y el 5 de diciembre.

168 horas

ODS principal: 3

ODS relacionados: 4, 10, 11, 16

Fecha: Del 5 al 7 de octubre

Alianzas: Confederación ASPACE

Rol RTVE: Aliado

La campaña de Confederación ASPACE tuvo como objetivo sensibilizar a la población con motivo del Día Mundial de la Parálisis Cerebral, el día 6 de octubre. El spot se emitió del 5 al 7 de octubre con carácter nacional.

Tocar sin contacto

ODS principal: 10
ODS relacionados: 1, 3, 4, 11
Fecha: Del 26 al 28 de enero
Alianzas: Cooperación Internacional
Rol RTVE: Aliado

Cooperación Internacional lanzó una campaña para promover la solidaridad y el ejercicio de una ciudadanía activa sin que la inevitable distancia física que impone la pandemia supusiera una barrera. La campaña se ofreció en TVE.

Capaces 15N

ODS principal: 3
ODS relacionados: 4, 10, 11
Fecha: Del 30 de noviembre al 5 de diciembre
Alianzas: Federación ASEM
Rol RTVE: Aliado

La campaña de Federación ASEM tuvo como objetivo visibilizar y concienciar a la sociedad sobre enfermedades neuromusculares. Los spots tuvieron una emisión nacional en los canales de Televisión Española.

Que nada nos separe

ODS principal: 10
ODS relacionados: 4, 11, 16
Fecha: Del 21 al 23 de marzo
Alianzas: Federación Española de Síndrome de Down
Rol RTVE: Aliado

La campaña de Federación Española de Síndrome de Down buscó dar apoyo a la inclusión de las personas con Síndrome de Down. Fue emitida en TVE entre el 21 y el 23 de marzo.



El bailarín Helliot Baeza, protagonista de la campaña por la inclusión

Ilumina una vida

ODS principal: 10
ODS relacionados: 3, 4, 11
Fecha: Del 29 de abril al 1 de mayo
Alianzas: Fundación Alares
Rol RTVE: Aliado

La Fundación Alares quiso sensibilizar sobre cómo el acompañamiento personal favorece la relación social, la estabilidad emocional y la estimulación cognitiva de las personas mayores, ancianos y dependientes en sus domicilios habituales. Se emitió en los canales de TVE.

Aceptamos el reto

ODS principal: 12
ODS relacionados: 1, 3, 4, 10, 11
Fecha: Dos periodos: del 10 al 17 de mayo y del 12 al 14 de octubre
Alianzas: Fundación de Ayuda contra la Drogadicción (FAD)
Rol RTVE: Aliado

TVE emitió esta campaña de la Fundación de Ayuda contra la Drogadicción con el objetivo de visibilizar los efectos que la crisis de la COVID-19 está teniendo en la población juvenil.

Defiende lo obvio

ODS principal: 12
ODS relacionados: 1, 3, 4, 9, 10, 11, 16
Fecha: Del 1 al 4 de enero
Alianzas: Fundación de Ayuda contra la Drogadicción (FAD)
Rol RTVE: Aliado

Esta campaña de la Fundación de Ayuda contra la Drogadicción se centró en la prevención del juego de azar online y presencial en menores. Fue emitida en los canales y emisoras de RTVE.

Por-no

ODS principal: 12
ODS relacionados: 4, 9, 10, 11
Fecha: Del 28 de septiembre al 31 de diciembre
Alianzas: Fundación de Ayuda contra la Drogadicción (FAD)
Rol RTVE: Aliado

La campaña de la Fundación de Ayuda contra la Drogadicción (FAD) tuvo como objetivo la prevención del consumo de pornografía entre menores. Difundida en RTVE Play.

#EMPODÉRANOS

ODS principal: 3
ODS relacionados: 4, 8, 10, 11, 12
Fecha: En TVE, del 7 al 9 de abril y en RNE, del 13 al 15 de abril.
Alianzas: Fundación GAEM
Rol RTVE: Aliado

La Fundación GAEM (Grupo de Afectados de Esclerosis Múltiple) realizó una campaña para informar sobre una enfermedad neurológica incurable, y para apoyar la investigación. Se emitió en TVE entre el 7 y el 9 de abril, y en RNE entre el 13 y el 15 de abril.

Pandemias que pueden durar toda la vida

ODS principal: 10
ODS relacionados: 1, 4, 5, 8, 11
Fecha: Del 7 al 9 de julio
Alianzas: Fundación Integra
Rol RTVE: Aliado

La Fundación Integra quiso concienciar sobre la realidad en la que viven las mujeres víctimas de violencia de género y las personas sin hogar. Se emitió entre 7 y el 9 de julio.

Cada vida cuenta

ODS principal: 10
ODS relacionados: 1, 5, 11, 16
Fecha: Del 21 al 23 de diciembre
Alianzas: Fundación Proa
Rol RTVE: Aliado

La Fundación Proa trató de sensibilizar a la sociedad sobre la realidad que viven las personas que cruzan el Mediterráneo y son víctimas de las mafias y de los traficantes de personas. Los spots se emitieron Se emitió en TVE y RNE, entre el 21 y el 23 de diciembre.

Operación Frío

ODS principal: 10
ODS relacionados: 1, 2, 3, 4, 5, 11, 12
Fecha: Del 4 al 6 de enero
Alianzas: Fundación Reina Sofía
Rol RTVE: Aliado

La Fundación Reina Sofía buscó apoyo para dotar a los Bancos de Alimentos de España de equipos de frío que permitieran el almacenamiento productos frescos. Emitida en TVE y RNE.



Ana Blanco en la campaña contra el maltrato

Inteligencia natural

ODS principal: 3
ODS relacionados: 4, 9, 10, 17
Fecha: Del 9 al 11 de abril
Alianzas: Fundación Reina Sofía
Rol RTVE: Aliado

La Fundación Reina Sofía realizó esta campaña con el objetivo de apoyar a la investigación en enfermedades neurodegenerativas. Fue emitida en los canales de TVE, entre 9 y el 11 de abril.

Contagia solidaridad

ODS principal: 10
ODS relacionados: 1, 2, 3, 4, 5, 10, 11, 16
Fecha: Del 8 al 10 de junio
Alianzas: Manos Unidas
Rol RTVE: Aliado

Entre el 8 y el 10 de junio, RTVE emitió esta campaña de Manos Unidas con el objetivo de sensibilizar acerca de la realidad de millones de personas de los países más empobrecidos.

EmpreXas que marcan

ODS principal: 8
ODS relacionados: 1, 2, 3, 4, 10, 11, 16, 17
Fecha: Del 27 al 29 de julio
Alianzas: Plataforma del Tercer Sector
Rol RTVE: Aliado

Con esta campaña, la Plataforma del Tercer Sector buscó el compromiso empresarial para trabajar con la población más vulnerable. Fue emitida en TVE del 27 al 29 de julio.

X Solidaria

ODS principal: 10
ODS relacionados: 1, 2, 3, 4, 5, 8, 10, 11, 12, 16, 17
Fecha: Del 7 al 22 de abril
Alianzas: Plataforma de ONG de Acción Social
Rol RTVE: Aliado

La Plataforma de ONG de Acción Social solicitó a los contribuyentes que marcaran las casillas solidarias en la declaración de la renta. Esta se emitió en TVE y RNE entre el 7 y el 22 de abril.

Puertas abiertas

ODS principal: 16
ODS relacionados: 4, 11
Fecha: Del 30 de noviembre al 2 de diciembre
Alianzas: Senado de España
Rol RTVE: Aliado

Campaña para dar a conocer las jornadas de puertas abiertas del Senado de España el 1 y 2 de diciembre. El objetivo era dar a conocer a la ciudadanía la Cámara Alta de representación y fue emitida en los canales de TVE entre el 30 de noviembre y el 2 de diciembre.



Nourdin Batán en la campaña contra el ciberbullying

DIVULGAR: CONTENIDOS RESPONSABLES



Actuación en 'Un país para escucharlo'

rtve

La serie **'HIT'** se preocupó de los problemas sociales en la España más deprimida

La creación y difusión de contenidos de interés público es la actividad fundamental de RTVE. Su programación se desarrolla con el máximo rigor y la voluntad de crear valor social. Pero además, RTVE ofrece una serie de contenidos especialmente responsables con los derechos humanos, la igualdad y otras causas que necesitan de más atención, como la defensa del medio ambiente o la promoción de la cultura. Estos contenidos se encuentran distribuidos por toda la parrilla, ya que además de producir programas específicos sobre estas temáticas, se procura incorporarlos a las tramas de las series y películas en las que RTVE participa.

En 2021, los 17 ODS de la Agenda 2030 y las 169 metas han impregnado los contenidos de televisión, radio, web y las películas participadas por RTVE.



Actores que dan vida a los estudiantes de 'HIT'

España vaciada



El ODS 11, que persigue la existencia de ciudades y comunidades sostenibles, preocupa en RTVE. En este ámbito se sitúa la España Vacuada, convertido en un asunto de interés general y en un contenido frecuente en parrilla. Una revisión de los informativos nacionales de TVE y de los magazines permiten comprobar que no hay semana en la que el tema no sea tratado desde distintos puntos de vista: pérdida de servicios, envejecimiento, nuevas oportunidades. Esto se reflejó en el [Telediario desde la España Vacuada](#), emitido el 25 de junio desde Villafranca de la Sierra (Ávila). La brecha digital, la situación de la sanidad, la movilidad, la educación, la soledad... y muchas otras noticias hicieron de esta edición un hito. La serie

'HIT', cuya segunda temporada se ubicó en Puertollano, contribuyó a dar espacio a esta temática en la ficción. Por su parte, 'MasterChef', pone en valor el patrimonio de las diferentes regiones españolas a través de la gastronomía y sus localizaciones.

En las emisoras, destaca la labor de programas como 'España Rural' (Radio 1), que da voz a los pueblos de España, sus tradiciones y a su cultura ante el fenómeno creciente de la despoblación. RNE también realiza desconexiones por provincias y emite por primera vez en su historia boletines locales, atendiendo así a la necesidad de información de proximidad que exige la ciudadanía.

Ciencia y salud



El ODS 9, donde la innovación y la ciencia son parte del objetivo, encuentra su espacio en RNE, que dedica un gran número de horas mensuales a la divulgación científica, con espacios concretos tanto en Radio 5, como Radio 3, Ràdio 4, y RNE, con los prestigiosos 'A hombros de gigantes' y 'Sapiens'.

En TVE, La 2 tiene en 'Órbita Laika' y 'El cazador de cerebros' dos cabeceras de referencia. A estas se han añadido nuevos formatos, como 'El condensador de flujo'. Y en Playz se estrenó 'Whaat!?: Tú cómo lo ves', un programa de divulgación científica dirigido al público joven.

La promoción de la salud y el bienestar (ODS 3) es el hilo conductor de 'Saber vivir', además de una temática recurrente en los contenidos informativos y de actualidad. Además, existen otros espacios desde los que transmitir mensajes saludables, como los programas de cocina ('MasterChef',

'Como Sapiens', Cocina Bestial con Gipsy Chef'...) o series como 'Cuéntame', que en su 21ª temporada viajó al presente para narrar la pandemia de COVID. La ficción 'Ana Tramel. El juego' reflejó a través de sus tramas las consecuencias de las adicciones y la ludopatía.

Cultura y educación



El ODS 4 y la apuesta por la cultura se reafirmaron en Radio 3 y en La 2, donde se estrenaron 'Un país en Danza', 'Deslenguados' y las nuevas temporadas de 'Un país para escucharlo' y 'Arqueomanía'. Otros contenidos, como los talent shows 'Prodigios' (La 1) o 'The Dancer' (La 1), series como 'Leonardo' (La 1) o las ficciones sonoras de RNE también demuestran el compromiso de RTVE con las artes y la cultura, apoyo que se extiende al cine, con el estreno de 31 largometrajes participados y promocionados por RTVE y la puesta en marcha de 44 nuevos títulos, como el documental histórico 'Los constructores de la Alhambra'.

En tiempos de pandemia, RTVE mantuvo abiertos sus espacios de actuaciones en vivo en el Teatro Monumental, con 104 actuaciones: 69 de clásico y 35 de otros estilos —las conocidas como Las Noches del Monumental, a las que acudieron 3648 personas—. Estos conciertos se emitieron en La 2 y en Radio Clásica.

69 conciertos clásicos y 35 de otros estilos, en El Monumental

La educación y la divulgación encuentran espacio en programas como 'La Aventura del saber' (La 2) o 'Saber y Ganar' (La 2). Para el público infantil, el canal Clan emite 'Aprendemos en Clan', en colaboración con el Ministerio de Educación y Formación Profesional.



Imagen del programa divulgativo 'Órbita Laika'



Jordi Hurtado, en 'Saber y Ganar'

Acción por el clima



Los ODS 13, 14 y 15 hablan de actuar frente al cambio climático, en favor de la vida submarina y la vida de los ecosistemas terrestres. RTVE cuenta con numerosos espacios que, a diario, defienden estos objetivos. Un ejemplo es 'Aquí la Tierra' (La 1), que reivindica la riqueza natural de nuestro país y la labor de instituciones como el SEPRONA, la UME o Salvamento Marítimo.

La mayoría de programas con temática medioambiental se encuentran en la parrilla de La 2, entre los que destacan 'El Escarabajo verde', '¡Qué animal!', 'El bosque protector' y 'Reduce tu huella'. Este último acababa cada episodio con una acción para compensar las emisiones de carbono de cada programa.

La perspectiva medioambiental va más allá de los programas especializados y alcanza a espacios como 'Flash Moda' (La 1), que en 2021 ha destacado la ecosostenibilidad y la conciencia social en el mundo de la moda, o series de ficción como 'La caza. Tramuntana' o 'Sequía', en La 1.

En Radio Nacional la divulgación de los ODS 13, 14 y 15 ha estado en programas como 'Reserva Natural' (RNE), 'El bosque habitado' (Radio 3) o 'Vida verda: emergència climàtica' (Ràdio 4). Y también en secciones de espacios más grandes, como la sección 'Planeta B', realizada por Albert Barniol en 'Tarde lo que tarde' o 'Vida en Verde', el microespacio semanal de Pilar Sampietro en Radio 5 y Radio Exterior.

Cabe señalar también el trabajo de la Corporación durante la COP26 de Glasgow, con una programación especial en los Telediarios y contenidos didácticos en RTVE.es. A ello se sumó el esfuerzo de Verifica RTVE para combatir los bulos sobre el medio ambiente.

Mares y océanos

RTVE se adhirió en junio de 2021 a los [Principios para un Océano Sostenible](#). Su compromiso se ha reflejado en 'La década de los océanos', que hizo 'El cazador de cerebros' (La 2) y 'En las profundidades' y 'De ti para atrás', dos capítulos de 'Órbita Laika' (La 2). 'El Escarabajo Verde' (La 2), por su parte, ha documentado en varias entregas el esfuerzo europeo del Proyecto Intermares, para alcanzar la protección real del 30 % del espacio marino nacional en 2030.

Además, en la crónica diaria de 'España Directo', destacó la sección veraniega "En el fondo", un viaje por las reservas

'Sequía' abordó en sus tramas los problemas del medio ambiente

marinas y espacios protegidos de nuestro territorio. Y en los telediarios, cabe resaltar el seguimiento de la crisis del Mar Menor, cuando cientos de peces muertos dieron la señal de alarma de la situación de la Laguna Salina.

El canal infantil Clan es otro gran aliado en la defensa del clima, como se pudo comprobar en la Semana Mundial del Agua, cuando emitió 247 pases en los que se explicaban curiosidades del fondo submarino, así como buenas prácticas para su protección y conservación.



Imagen del documental 'Skone, The Big Fish', en RTVE Play

Igualdad de género



El ODS 5, referido a la igualdad de género y lucha contra el machismo, lleva años de atención por parte de RTVE. En 2021 se dio un nuevo salto con el estreno de *'Objetivo Igualdad'* (La 2 y Canal 24h), un programa feminista que analiza las causas de la discriminación contra las mujeres. Se suma así a otras cabeceras especializadas como *'Feminismes'* (Ràdio 4), *'Sin género de duda'* (Radio Exterior), *'Tolerancia cero'* (Radio 5) o el portal *'Todxs por igual'*, que recopila todos los contenidos relacionados con la igualdad en RTVE.es.

'Feminismes', de Ràdio 4, promueve la igualdad

Además, RTVE también apuesta por la igualdad detrás de la cámara, incluyendo criterios de valoración que ayuden a impulsar el cine dirigido, producido o escrito por mujeres a la hora de seleccionar películas en las que participar. Como ejemplo, *'Maixabel'*, de Iciar Bollain, *'Libertad'* de la directora novel Carla Roquet y la película de animación *'Valentina'*, de Chelo Loureiro.



Desde la derecha, Paloma Zamorano, Magüi Mira, Matilde Peralta, Olga García, Sara Cogliati y Ane Villasanre

Diversidad e inclusión



Desde el área de Magazines y Actualidad, se ha intentado llevar la diversidad (ODS 10) a la pantalla con mesas de análisis que la reflejen en cuanto a sexo, edad y también raza. Así se ha dado entrada a colaboradores como el periodista Moha Gerehou, hijo de emigrantes gambiaños, se han abordado iniciativas de colectivos como el de la etnia gitana y denunciado posibles casos de discriminación. Otros programas, como *'Flash Moda'* (La 1), han reforzado la presencia de modelos de belleza variados.

En *'España Directo'* se incluye un reportaje diario en el que una reportera con discapacidad cuenta historias de superación. Y las personas mayores son protagonistas de muchos reportajes en los que nos hablan de sus tradiciones, oficios perdidos, etc. con una perspectiva integradora de la vejez.

Además, RTVE promueve sociedades justas, pacíficas e inclusivas (ODS 16) a partir de programas como *'En Portada'*, *'Crónicas'* o *'Documentos TV'*, que suelen abordar temáticas relacionadas con los derechos humanos, y contenidos que acercan el trabajo de las ONG a la ciudadanía como *'Mundo Solidario'* (Radio Exterior). También es cumplidora con la meta 16.10, que garantiza el acceso público a la información, principalmente a través de sus canales todo noticias: Radio 5, el canal 24H y la web de RTVE.es.



La Reina entrega un premio a Ignacio Elguero, de RTVE

Por su parte, el cine participado por RTVE ha apostado por reflejar la diversidad en cuanto al origen y las ideas de las personas en películas que acaban siendo una apuesta por la concordia y la paz (ODS 16), caso de 'Maixabel', pero también de cintas rodadas en 2021 y que se verán más adelante. Es el caso de 'El comensal' o 'Érase una vez en Euskadi'.

En cuanto a las tramas cinematográficas que abogan por la inclusión y la integración de todos, con una mayor solidaridad, están 'Mediterráneo', estrenada en 2021, y 'Asedio', 'Vasil' o 'La voluntaria', que se estrenarán en 2022.

Premios

RTVE ha recibido más de 100 premios en 2021 como reconocimiento a la calidad de sus programas y de sus profesionales, destacando el compromiso de la Corporación con contenidos especialmente sensibles, como el cuidado del medio ambiente, la difusión de valores o la promoción de la igualdad y la inclusión.

Premios labor social Corporación RTVE

NOMBRE PREMIO/ORGANISMO	INSCRIPCIÓN	CATEGORÍA	CANAL
XV Premio Nacional Alares 2021	'Mujeres para El Diálogo y La Educación' Objetivo Igualdad	Medios de comunicación	RTVE
IX Premio Luxury Awards 2021	Campaña 'La Gran Consulta' de RTVE	Comunicación	RTVE

Premios labor social La 1, La 2 y Clan

NOMBRE PREMIO/ORGANISMO	INSCRIPCIÓN	CATEGORÍA	CANAL
Word Media Festival	HIT	Entretenimiento juvenil	La 1
XXXIII Edición Festival de TV de Luchon Sección española	Inés del alma mía	Premio del público	La 1
XXII Premios Iris	Seguridad Vial	Servicio Público	La 1
Premio Joan Ramón Mainat	Masterchef T8	Difusión a la gastronomía	La 1
III Premios SIGRE de Periodismo	'Por la salud de la naturaleza' (Órbita Laika)	Televisión	La 2
III galardones Premios Zardoya Otis	Seda y Hierro	Por un mundo sin barreras	La 2
XXX Premios FEDEPE Federación Española de Mujeres Directivas	Mujeres en La 2	Comunicación	La 2
Festival de Televisión Nueva York	'El psiquiatra de Alepo' (En Portada)	Justicia Social	La 2
XXII Premio World Media Festival 2021 Festival Internacional de Hamburgo	'200. Una noche en el Museo del Prado' (This is opera, This is art)	Educación y entretenimiento	La 2
XXII Edición Premios Iris Academia de la Televisión	'Aprendemos en Clan, El debate' 'Aprendemos en casa'	Mejores programas infantiles de 2020 y 2021	Clan

Más de 100 premios a programas de RTVE por su calidad y compromiso social

La Corporación RTVE, RTVE.es, Canal 24 Horas y Teledeporte han sido reconocidos en 2021 con 24 galardones. Desde el punto de vista de la responsabilidad social, destacaron los premios a 'Objetivo Igualdad' y a la campaña de participación 'La gran consulta'.

La 1, La 2 y Clan han sido premiadas en 2021 con 61 galardones, de los que al menos 10 han destacado el compromiso con distintas causas sociales.

El Lab de RTVE.es y Playz se han llevado 14 premios. Además del Ondas a los contenidos de Playz, cabe destacar los galardones que reconocen su apuesta por contenidos de responsabilidad social, caso del documental 'Parir en el siglo XXI' y por la innovación.

Premios labor social RTVE Digital

NOMBRE PREMIO/ORGANISMO	INSCRIPCIÓN	CATEGORÍA	CANAL
XXII Premio World Media Festival 2021 Festival Internacional de Hamburgo	'Un Telediario del futuro'	Webvideos	Lab RTVE
XXV Webby Awards 2021 International Academy of Digital Arts and Sciences	'Parir en el siglo XXI'	Documental interactivo	Lab RTVE
Premios Cannes Corporate Media & TV	'Tras la estela de Elcano'	Mejor contenido en realidad virtual y 360°	Lab RTVE
Premio Ondas 2021	Contenidos de Playz Playz	Mejor programa de entretenimiento	Playz
Zoom Festival Internacional de Ficción de TV	'Gen Playz'	Mejor formato de informativos y deportes	Playz
Zoom Festival Internacional de Ficción de TV	'El condensador de flujo'	Mejor formato cultural y divulgativo	Playz



Equipo de RNE recibe Premio Ondas 2021 a la mejor idea radiofónica

Premios labor social RNE

NOMBRE PREMIO/ORGANISMO	INSCRIPCIÓN	CATEGORÍA	CANAL
LXVIII Premio Ondas 2021	I Concurso Nacional de Podcast Escolar	Mejor idea radiofónica	RNE
I Edición #PeriodismoResponsable AFASIB&PAPAGENO	‘Suicidio: Una Decisión Sin Vuelta’	Nacional	RNE
I Premio Sesé Mateo periodismo ético	‘Viogen, ¿Qué está fallando?’ (Tolerancia Cero)	Profesional	Radio 5
I Premio Chiesi periodismo en enfermedades raras	‘Enfermedad rara de Nohl’	Profesional	Radio 5
III Premios SIGRE de Periodismo	A golpe de bit	Radio	Radio 5

RNE ha recibido 12 premios que realzan su labor de servicio público, incluyendo un Ondas a la mejor idea radiofónica. Por su atención a la responsabilidad social, destacaron cinco.



Equipo de Playz al recibir el Ondas 2021 por sus contenidos

EMPODERAR: CIUDADANÍA



Estudiantes visitan 'La Gran Consulta', en Segovia

rtve



José Manuel Pérez Tornero y María Eizaguirre en la primera parada de 'La Gran Consulta' en Madrid

La Gran Consulta

ODS principal: 16

ODS relacionados: Todos

Fechas de arranque: RTVE, la que quieres: 30 de agosto

Alianza: FEMP

Rol RTVE: Promotor

RTVE es la radiotelevisión de todos y todas. Se dirige a la más amplia audiencia y promueve el pluralismo, la participación y demás valores constitucionales. En 2021, RTVE ha dado un paso más en su acercamiento a la ciudadanía, lanzando por primera vez en su historia una encuesta para que la población española pueda expresar qué radiotelevisión quiere.

[La Gran Consulta](#) comenzó con una primera fase que arrancó el 30 de agosto con la colocación de un QR gigante en una gran lona en la plaza de la Independencia en Madrid, desde donde se fue extendiendo a toda España. El código, que lleva inserta la encuesta ciudadana para poder opinar, se instaló en cientos de enclaves de ciudades, que se adhirieron a la campaña gracias a la colaboración de la Federación Española de Municipios y Provincias (FEMP).

Esta ha sido la primera vez en España que se pregunta a la población sobre el papel que debe jugar un medio de comunicación público. Iniciativas parecidas se han hecho antes en países como Francia, donde se recibieron 128 000 respuestas en el plazo de un año; Gran Bretaña o Luxemburgo.

La campaña de participación, que invita a formar parte y a ser responsable de la nueva RTVE, es un auténtico ejercicio de empoderamiento de la ciudadanía. La conclusión de este proceso, que sigue en 2022, se recogerá en un Libro Blanco, que se ofrecerá al Parlamento como base para elaborar el nuevo Mandato Marco.

La acción se completa con un 'roadshow' que recorre la geografía nacional con un estudio móvil, apoyado por los distintos centros territoriales RTVE.

España, de cerca

La segunda fase incluyó la ruta con un plató móvil por ocho ciudades diferentes, en el caso de Madrid en tres momentos distintos. A través de un programa en directo, presentado por la directora de Comunicación y Participación de RTVE, María Eizaguirre, la Gran Consulta se ha acercado a la ciudadanía y se ha abierto a la sociedad.

Por el plató han pasado personalidades de prestigio de cada provincia y se han tratado los problemas de sus habitantes, destacando también la historia de cada sitio, su cultura y los retos a los que se enfrenta. Casi siempre, además de representantes políticos, han estado los mejores chef, artistas del lugar, muchas veces conocidos en toda España, y grandes periodistas de medios locales. El programa se ha emitido en *streaming* por RTVE Play y redes sociales.

Madrid

El 18 de octubre en la Plaza de Colón. Fue el punto de partida para contar el proyecto, al que se sumaron como aliados personalidades tan diversas como: Boris Izaguirre, Nieves Álvarez, Daniel Grao y Marta Larralde, Ana Duato... y un sinnúmero de personas anónimas que estuvieron con RTVE.

El 6 de diciembre, Día de la Constitución, el estudio móvil se emplazó en la Carrera de San Jerónimo, junto al Congreso de los Diputados. La antena se abrió a políticos y periodistas cuya vida gira en torno a este espacio que representa a todos los españoles. El valor de la Constitución estuvo presente todo el tiempo.

El 25 de noviembre, en el recinto ferial IFEMA, la Gran Consulta se abrió a un asunto clave para el futuro del país: la transformación digital. Y junto a este asunto, otro que preocupa a toda la sociedad, incapaz de erradicarlo: la violencia de género.

Oviedo

El 4 de noviembre en el Palacio de Exposiciones y Congresos. Una oportunidad para destacar el trabajo de la Fundación Princesa de Asturias en su labor por reconocer el talento y la solidaridad en distintas áreas.

También se destacó la gastronomía local, con motivo del Festival Internacional del Queso.

Valladolid

El 9 de noviembre en la Plaza de Zorrilla. La visita coincidió con la celebración de su XVII Concurso Nacional de Pinchos y Tapas y el V Campeonato Mundial, lo que permitió que, a través de los invitados al programa se difundiera la gastronomía y se conociera a chefs de prestigio.

La parada también permitió visibilizar la fuerza cultural de esta ciudad que apostó por el cine de autor hace mucho tiempo y oír a representantes de una industria que reclamó más apoyo.

Logroño

El 18 de noviembre en la calle 11 de junio. La historia estuvo presente en esta parada, con la celebración del V aniversario del asedio francés a la capital de La Rioja, representado con rigor por asociaciones recreacionistas.

8 ciudades, visitadas por 'La Gran Consulta' para celebrar 11 conmemoraciones

El mundo de la cultura, el deporte y la gastronomía, con el vino como elemento destacado, desfilaron a través de los entrevistados, entre los que estuvieron el actor Pepe Viyuela, Seila Espinosa, campeona del mundo de *kickboxing* y 23 veces campeona de España, gran defensora de la fuerza del deporte femenino, y el grupo Mayumaná.



'La Gran Consulta' en su ubicación en la Plaza de Colón (Madrid)

Vigo

El 9 de diciembre, en pleno alumbrado navideño. El mundo rural, los oficios artesanales y la cultura gallega estuvieron presentes con representantes de la política, el cine, la cocina y la artesanía. El cantautor ourensano Emilio Rúa puso música a la jornada que sirvió para poner en valor la diversidad cultural en España.

Santiago

El 16 de diciembre, en el Parque de la Alameda. El Camino, el Año Xacobeo 2021-2022 y la riqueza cultural de Santiago, ciudad Patrimonio de la Humanidad, fueron los principales temas de esta cita. En la larga lista de entrevistados estuvieron representantes de múltiples ámbitos de la sociedad y también actores, como Nacho Nugo y Antonio Durán "Morris", que aprovecharon para pedir más producción audiovisual en gallego.

Pamplona

El 21 de octubre en el campus de la Universidad de Navarra. La segunda parada de la ruta fue un destino en el que se destacó el valor de la educación de los jóvenes. En ese marco se abordó la importancia de la formación para combatir la desinformación y las noticias falsas, que encuentran la mejor vía en las redes sociales.

Por el programa de la Gran Consulta también pasaron personalidades navarras reconocidas por el resto del país, como el ciclista Miguel Induráin.

Segovia

El 28 de octubre, junto al Acueducto. Allí se celebró el 65 aniversario del inicio de las emisiones de TVE. Las entrevistas a profesionales históricos, como José Antonio Maldonado, Francine Gálvez, Lorenzo Milá y Jesús Álvarez permitieron conocer anécdotas y esa otra intrahistoria que han vivido detrás de la pantalla.



Grupo folclórico actúa en jornada de 'La Gran Consulta' en Oviedo

La belleza inspiradora de Segovia la trajeron los alumnos del Instituto Mariano Quintanilla, donde dio clases el poeta Antonio Machado. Mientras que el catedrático Agustín García Matilla reconoció la labor de servicio público de RTVE y su función vertebradora de España.

Resultados

Hasta diciembre 2021 había más de 93 000 participaciones validadas. Entre los asuntos destacados están la igualdad, la lucha contra el racismo o la homofobia y el medioambiente.

Respecto a la igualdad entre hombres y mujeres en la programación, tres de cada cuatro participantes la apoyan. Un 80 % está a favor de tratar la lucha contra la homofobia, el racismo, la discriminación por edad o los desafíos medioambientales.

Casi tres cuartas partes creen que la condición de servicio público permite a RTVE satisfacer mejor que otros medios las necesidades de toda la ciudadanía. El 80 % de los participantes cree que RTVE debe responder a la mayoría,

respetando la diversidad y la pluralidad, sin caer en el partidismo.

El hecho de que RTVE no disponga de financiación publicitaria se interpreta por más de la mitad de los encuestados como una ventaja para resistir mejor las presiones comerciales y económicas. Casi 9 de cada 10 participantes en la encuesta creen que RTVE debe rendir cuentas, sin subordinación a ningún gobierno ni partido político.

93 000 personas
respondieron la encuesta de
'La Gran Consulta' a fin de 2021

Casi la totalidad de los participantes consideran que los cinco géneros que RTVE debería ofrecer son: Informativos (93 %), Documentales (88 %), Culturales (87 %), Educativos (81 %) y Cine Español y Europeo (77 %).



APORTAR: COMUNIDAD

Calendario solidario de 'Servir y Proteger'
y RTVE con la Policía Nacional

rtve

RTVE apoya iniciativas que contribuyen a construir una sociedad y un planeta mejor. Ha puesto en marcha diferentes iniciativas solidarias que nos han permitido avanzar en los tres ejes de la sostenibilidad: laboral, social y medioambiental. Gracias a la colaboración de los trabajadores y trabajadoras de RTVE y de la sociedad en general, hemos podido llegar a las personas afectadas por la erupción del volcán de La Palma, los mayores en residencias y niños y niñas enfermos de cáncer, entre otros.

| Investigación sobre COVID-19 |

ODS principal: 9

ODS relacionados: 3, 8, 12 y 16

Fecha: La [donación de RTVE](#) se realizó en junio de 2020 y la investigación continúa a día de hoy. Los investigadores del CSIC reportan periódicamente sus avances a RTVE.

Alianzas: CSIC

Rol RTVE: Promotor

RTVE decidió colaborar con esta tarea realizando en 2020 una donación de 60.000 euros, obtenidos por distintos programas premiados con cantidades en metálico, a un proyecto de investigación del CSIC (Consejo Superior de Investigaciones Científicas). La investigación permitirá realizar una radiografía sobre la situación de las residencias de personas mayores en España y diseñar medidas de protección más efectivas en futuras olas y crisis sanitarias.



Carlos Franganillo, presentador del TD2



Marta Jaumandreu, presentadora TD Madrid

Censo de residencias de mayores

Esta parte del proyecto hace un plano general de los recursos existentes en un Sistema de Información Geográfico (SIG), de libre acceso, dentro del Portal de Salud del CSIC. Facilita información útil a los gestores de las administraciones públicas, investigadores y profesionales del ámbito socio-sanitario.

Diagnóstico

Contribuirá a la elaboración de guías para la mejora de los comportamientos sociales en futuras crisis sanitarias y/o ambientales y en la propuesta de un modelo eficiente de atención a la gestión del grupo de más edad.

Proyecto Branyas

El principal objetivo es construir perfiles de riesgo para predecir con el mínimo de incertidumbre el contagio de la Covid19, u otras pandemias, y predecir la evolución de la infección.

60 000 €,
donados por RTVE al CSIC
para investigar el Covid

‘Capítulos de historia’

ODS principal: 12
ODS relacionados: 4, 8, 9, 10, 11 y 17
Fecha: Del 22 de diciembre de 2021 al 6 de marzo de 2022
Alianzas: Instituto CIMUART (Instituto para el Estudio y desarrollo de las Artes y las Ciencias Audiovisuales de la Universidad de Alcalá)
Rol RTVE: Aliado

RTVE ha colaborado con la exposición ‘[Capítulos de Historia](#)’, organizada por el Instituto CIMUART (Instituto para el Estudio y desarrollo de las Artes y las Ciencias

Audiovisuales, de la Fundación de la Universidad de Alcalá), en el marco del IV Encuentro de Cine Solidario y de Valores. La muestra, con atrezzo de series emblemáticas como ‘Cuéntame’, ‘Curro Jiménez’, ‘Isabel’ o ‘El Ministerio del Tiempo’, se inauguró en diciembre de 2021 en la Capilla de San Ildefonso, en la Universidad de Alcalá de Henares y se mantuvo hasta marzo de 2022.

Nuestros Mayores

ODS principal: 10
ODS relacionados: 4, 8 y 17
Fecha: 22 de noviembre
Alianza: Residencia Jazmín, Madrid
Rol RTVE: Promotor

En el Día Internacional de la Música, seis voluntarios de la Orquesta y Coro de RTVE cambiaron el escenario del Teatro Monumental por la sala de estar de la Residencia Jazmín para personas con Alzheimer. Más de 80 personas pudieron disfrutar de un concierto íntimo donde sonaron desde piezas de música clásica a pasodobles. Como explicaron responsables del centro, la música para ellos es terapéutica: es uno de los recuerdos que más tarde se olvida y les permite conectar con su pasado.

Concierto del Voluntariado

ODS principal: 10
ODS relacionados: 1, 8, 12, 16 y 17
Fecha: 5 de diciembre, Día Internacional del Voluntariado
Alianzas: Plataforma del Voluntariado de España (PVE), Ministerio de Derechos Sociales y Agenda 2030
Rol RTVE: Aliado

Radio 3 colaboró con la [octava edición del Concierto del Voluntariado](#), una propuesta de la Plataforma del Voluntariado de España (PVE) destinada a concienciar a la población joven. Tuvo lugar en el Teatro Pavón de Madrid el 5 de diciembre, Día Internacional del Voluntariado. Además de las actuaciones de

El Kanka, Patricia Lázaro, El Jose y Alicia Ramos, durante el concierto se presentaron las distintas causas y espacios donde se puede ejercer la solidaridad.



Músicos de RTVE en voluntariado con ancianos

Concierto por la Palma

ODS principal: 10
ODS relacionados: 1, 8, 12, 16 y 17
Fecha: 3 de diciembre 2021
Público objetivo: Público general
Rol RTVE: Promotor

El 3 de diciembre, la Orquesta Sinfónica y Coro RTVE organizó un [concierto extraordinario dedicado a la isla de La Palma](#), cuya recaudación se destinó íntegramente a los afectados para ayudar a paliar los daños ocasionados por la erupción del volcán. El Teatro Monumental tuvo casi un lleno, a lo que se unió una fila cero, lo que permitió recaudar 12 520 euros para ayudas. Se vendieron más de 500 entradas y las aportaciones a la fila cero sumaron 2360 euros.

Además de un acto solidario, el concierto fue un homenaje a la cultura canaria, ya que todos los artistas que actuaron (Luis Morera, Olga Cerpa, Yumara Luis y Pedro Guerra) eran de las islas y el repertorio también. El concierto fue emitido en directo por La 2 y en diferido por Radio Clásica.

Juntos por Haití

ODS principal: 1
ODS relacionados: 2, 3, 4, 5, 8, 10, 11, 12, 16 y 17
Fecha: Segunda quincena de octubre
Alianzas: UNICEF, Cruz Roja, Médicos sin Fronteras y Comité de Emergencia
Rol RTVE: Promotor

Con motivo del Día Internacional para la Erradicación de la Pobreza (17 de octubre), la campaña Objetivo RTVE hizo una [llamada al fin de la pobreza](#) en todas sus formas. Los spots, protagonizados por el músico Carlos Jean y la corresponsal de RTVE en Colombia, Beatriz Viaño, mostraban cómo la pandemia empeora la situación de los que peor viven, lo que se agrava aún más cuando hay desastres ambientales, tal y como sucedió a finales de agosto en Haití. Se invitaba a entrar

en [Juntos por Haití](#) en la web de RTVE.es y hacer una donación a distintas ONG.

Calendario solidario

ODS principal: 10
ODS relacionados: 1, 4, 8, 12, 16 y 17
Fecha: diciembre de 2021
Alianzas: Productora Plano a Plano, Correos
Rol RTVE: Aliado

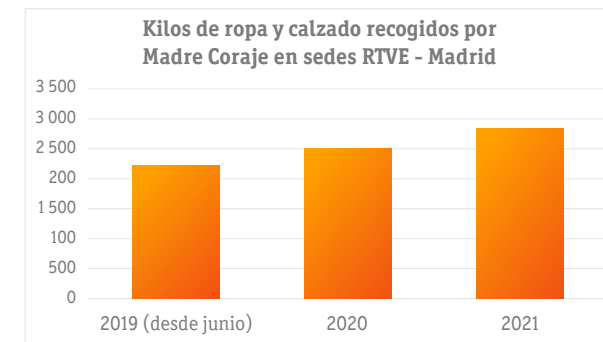
En diciembre de 2021, la productora Plano a Plano, en colaboración con RTVE, lanzó el calendario solidario de 'Servir y Proteger'. En él aparecieron los actores y actrices de la ficción de La 1 junto a representantes de los diferentes cuerpos de la Policía Nacional. Los beneficios fueron destinados a la Fundación Huérfanos de la Policía Nacional (FHCNP) y a la Asociación a favor de Personas con Discapacidad de la Policía Nacional (AMIFP).

Madre Coraje

ODS principal: 12
ODS relacionados: 1, 2, 3, 8, 10, 11, 13, 14, 15 y 17
Fecha: Todo el año
Alianzas: ONG Madre Coraje
Rol RTVE: Promotor

RTVE colabora desde 2019 con la ONG Madre Coraje para la recogida solidaria de ropa y zapatos en Prado del Rey y Torrespaña. Las pertenencias nuevas que aún lleven etiqueta se destinan a comunidades en Perú. Y las que están usadas se llevan a mercadillos solidarios, se reparten a instituciones o van a reciclaje.

En 2021 se han recogido un total de 2865 kilos de ropa y calzado con los que se financiará el envío de contenedores de ayuda humanitaria a Perú y Mozambique.



Contenedor para reciclar en RTVE, en Madrid

13 000 personas
se beneficiaron de los
descuentos de la Orquesta

Gala Inocente, Inocente

ODS principal: 10

ODS relacionados: 1, 2, 3, 4, 8, 11, 12, 16 y 17

Fecha: 28 de diciembre 2021

Alianzas: Fundación Inocente, Inocente y la Fundación Telefónica

Rol RTVE: Promotor

Por décimo año consecutivo, la noche del 28 de diciembre se emitió en La 1 la Gala Inocente, Inocente. Las aportaciones realizadas en directo durante la emisión ascendieron a 1 905 164 euros, 300 000 euros más que la edición anterior. La recaudación contribuirá a ayudar a los niños que sufren cáncer y a sus familias.

En 2021 también se entregó la recaudación obtenida en la gala del año anterior: más de 1,2 millones de euros fueron a 91 proyectos asistenciales.



Gala Inocente, Inocente

Acceso a la música

La Orquesta Sinfónica y Coro de RTVE reanudó su actividad en el Teatro Monumental en septiembre, con un aforo del 65 %.

Además, la Orquesta y Coro acerca la música a todos los públicos con una política de descuentos de la que se han beneficiado más de 13 000 personas este año. Estos descuentos se aplican a abonados, jóvenes, mayores y grupos. En el caso de los estudiantes, más de 200 alumnos de cinco centros escolares disfrutaron gratuitamente de los ensayos generales.

Talento joven

La Orquesta y Coro de RTVE desarrolla el Ciclo Jóvenes Músicos para impulsar la carrera profesional de jóvenes instrumentistas y directores. En 2021, hubo cuatro conciertos en los que participaron la chelista Anastasia Kobekina y el maestro Edmon Levon; la violinista Tetiana Lutsyk y el director Rodolfo Barráez; Kebyart Ensemble, la soprano Magalí Sare, el guitarrista Sebastià Gris y el maestro Pablo Urbina; y con el chelista Santiago Cañón-Valencia, dirigido por Santiago Serrate. Fueron emitidos en Los Conciertos de La 2 y en Radio Clásica.



Orquesta RTVE en concierto de Yeol Eum Son

Estudiantes

Los estudiantes cuentan con el apoyo de RTVE por distintas vías.

Becas

El Instituto RTVE y la Fundación Carolina ofrecen una beca a alumnos/as universitarios/as de América Latina para cursar el Máster de Realización y Diseño de Programas y Formatos en Televisión, con el fin de capacitarlos para desarrollar proyectos profesionales audiovisuales en sus países de origen.

Prácticas

Los jóvenes universitarios pueden realizar sus prácticas académicas en RTVE gracias a los acuerdos con la Universidad Carlos III de Madrid, la Universitat Autònoma de Barcelona, la Universidad San Jorge, la Universidad Rey Juan Carlos, la Universitat Pompeu Fabra, la Universidad Nacional de Educación a Distancia (UNED), la Universidad de Extremadura y la Universidad de Castilla-La Mancha, entre otras muchas.

Investigación

El Fondo Documental de RTVE colabora con el mundo universitario al facilitar el acceso online a sus bases a



Estudiantes del Instituto RTVE graban ficción sonora

105 consultas
de universidades, atendidas
por el Fondo Documental

investigadores que realizan sus tesis doctorales, trabajos de fin de máster o a los propios docentes. En 2021 se han atendido 105 consultas procedentes de universidades nacionales y extranjeras y 16 peticiones de particulares.



MEJORAR: ENTORNO LABORAL

Cámara trabajadora en un programa de RTVE

rtve

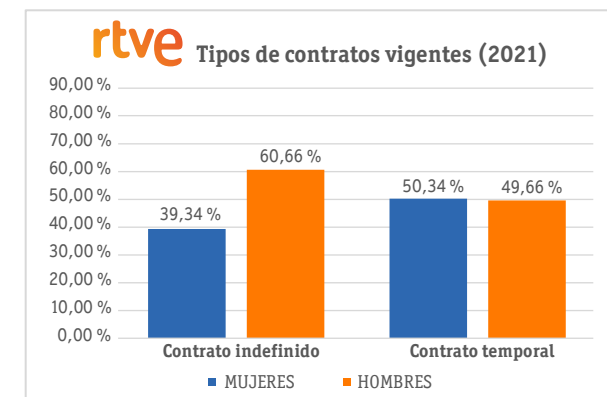
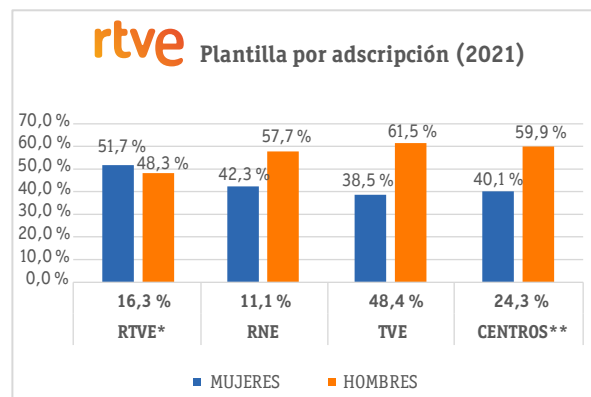
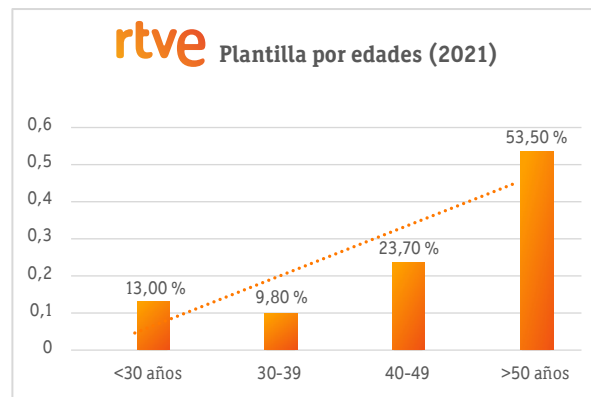
Perfil de la plantilla

El equipo de RTVE en 2021 estuvo formado por 6 666 personas, de las cuales el 41,5 % eran mujeres. El 53,5 % de los trabajadores y trabajadoras tenía o superaba los 50 años. El 99,2 % trabajó desde España y el personal adscrito a TVE superó el 48 %. La mayor parte de los contratos son indefinidos.

El mayor activo de RTVE son sus trabajadores, un equipo humano formado por más de 6500 profesionales distribuidos por centros de toda España y las corresponsalías que mantiene en el extranjero.

La Corporación trabaja para ofrecerles un entorno laboral seguro y saludable, en el que puedan crecer personal y profesionalmente, sin ningún tipo de discriminación, ya sea por motivos de edad, raza, color, sexo, religión, opinión política, ascendencia nacional, origen social o discapacidad.

La vigilancia y control frente a cualquier discriminación se realiza a través de una serie de comisiones con presencia de los representantes de los trabajadores. La dirección impulsa medidas para reducir la brecha salarial, ampliar la presencia de mujeres en puestos de decisión o facilitar la conciliación con el objetivo de promover una mayor igualdad de oportunidades e inclusión.



*Presidencia, Secretaría General y Dirección General, áreas de gestión de la Corporación, Orquesta y Coro, y trabajadores externos

** Centros Territoriales RTVE, RTVE Canarias y RTVE Cataluña

Participación

ODS principal: 16

ODS secundarios: 3, 4, 5, 8 y 10

La Corporación RTVE cuenta con diversos cauces de participación y diálogo con los empleados.

Comité Intercentros

Órgano de representación social de los trabajadores, legitimado para recibir toda la información que la dirección tiene obligación de entregar. En los centros territoriales y unidades informativas están los comités de empresa y delegados de personal.

III Convenio Colectivo

Contempla y regula la participación de los representantes de los trabajadores en Mesas de negociación y Comisiones de carácter permanente.

Consejos de Informativos

Integrados por trabajadores elegidos en votación por sus compañeros, tienen como propósito velar por la independencia, objetividad y veracidad de los contenidos difundidos y proteger a los profesionales que hacen información. TVE, RNE y RTVE.es tienen su propio Consejo.

En febrero de 2021 se eligió a los nuevos Consejos mediante votación telemática. Su mandato es de dos años y finalizará a principios de 2023.

Entre los asuntos que los distintos consejos abordaron en 2021, destaca su valoración del concurso público para elección del presidente y Consejo de Administración de RTVE, instando a despolitizar la gestión de la Corporación. Además, manifestaron su disconformidad con la decisión de la dirección de cancelar un viaje a los campamentos saharauis de Tinduf y reclamaron más atención a las emisoras territoriales.

Comisiones permanentes	Ámbito de actuación	Nº reuniones
Convenio Colectivo	Interpretación, vigilancia y desarrollo del convenio	3
Producción Interna	Desarrollo eficiente de la producción propia y recursos internos	2
Empleo	Control provisión de plazas	21
Formación	Regulación de la formación de los trabajadores	7
Seguridad y Salud laboral	Control seguridad y salud en centros con más de 50 trabajadores	7
Acción Social	Establece planes de bienestar social	4
Igualdad	Análisis, diagnóstico y control de medidas en igualdad	3
Plan de Igualdad	En su seno se ha negociado el II Plan de Igualdad de RTVE	9
Plan de Pensiones	Supervisa el funcionamiento del plan	12

Igualdad de género

ODS principal: 5

ODS secundarios: 4, 8 y 16

RTVE, como medio público de comunicación, tiene la responsabilidad de transmitir una imagen correcta y no estereotipada de las mujeres. Por ello, aplica la igualdad de forma transversal en todos sus procesos, producciones y canales de comunicación.

En todos los niveles ha aumentado el porcentaje de mujeres respecto al año anterior, excepto en Mandos intermedios, que ha disminuido un 2,5 %.



Equipo de 'Aquí la Tierra'

Brechas

En términos generales la brecha del total de retribuciones en 2021 ha sido del 6,28 %, teniendo en cuenta los complementos y las percepciones extrasalariales. En el análisis de la ocupación en uno y otro género, las mujeres son casi el total del área de imagen personal y no están representadas en profesiones técnicas como efectos especiales o mecánica de equipos e instalaciones.

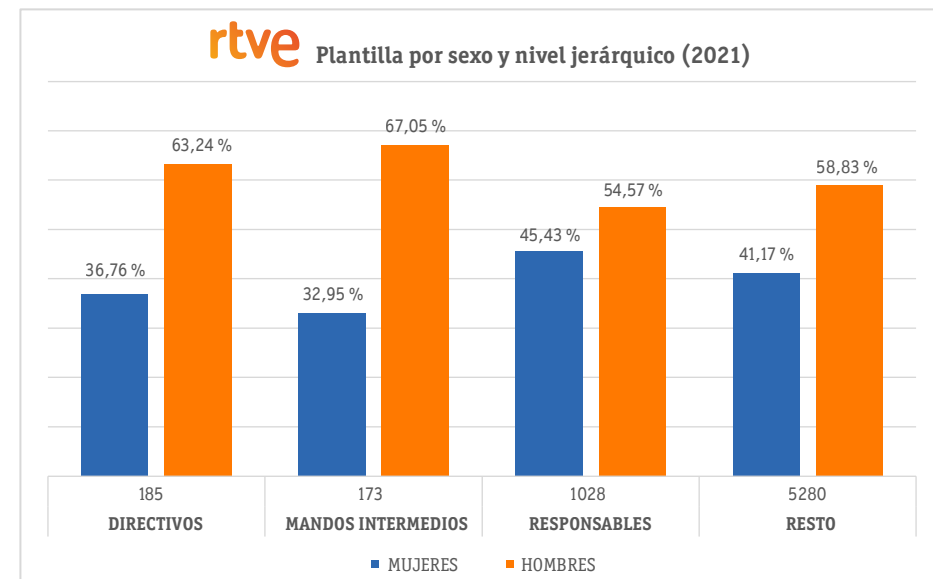
Más mujeres, mejores empresas

El [III Convenio Colectivo](#) establece que en los procesos del banco de datos y en otros donde se den evaluaciones, se tenga en cuenta la representación por sexos de la plaza a cubrir y, a igual puntuación, se elija género subrepresentado. Además, la dirección ha firmado acuerdos como Más mujeres, mejores Empresas, para conseguir una mayor presencia de las mujeres en los puestos de responsabilidad.

El acuerdo va de 2017 a 2021 y ha posibilitado que trabajadoras de RTVE formen parte de los proyectos “Progresar” y “Promocionar”, para la promoción profesional de líderes emergentes y de mujeres ejecutivas, y “Talentia 360”, para la visibilización del talento femenino.



Técnicas de RNE

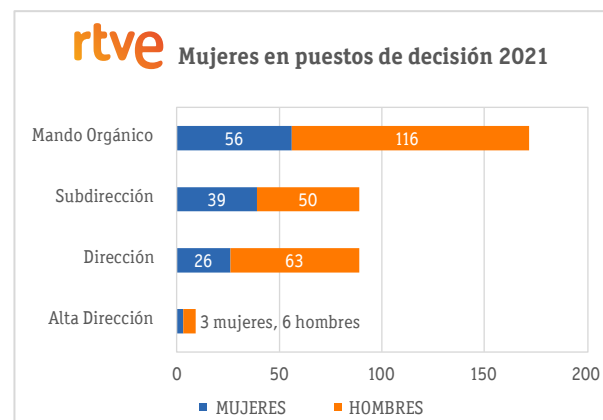
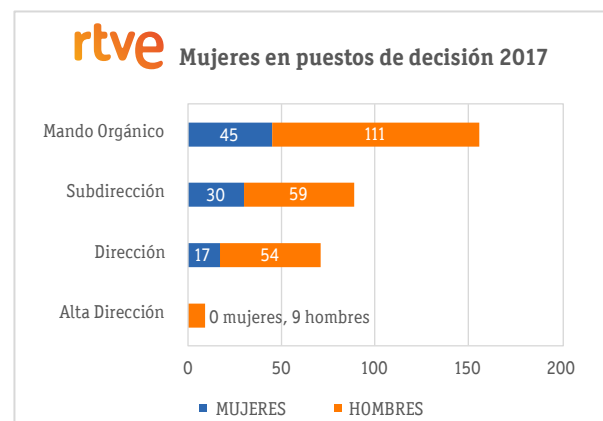


Mayor presencia femenina por ocupación tipo (2021)	
Imagen personal	91,1 %
Ambientación vestuario	82,6 %
Gestión administrativa	69,9 %
Documentación	64,3 %
Producción (asistencia)	64,0 %
Diseño decorados	62,5 %
Arquitectura técnica	60,0 %
Enfermería de empresa	60,0 %
Información y contenidos	58,5 %
Gestión	56,6 %
Profesor de coro	56,6 %
Estilismo (vestuario-maquillaje-caracterización)	50,0 %

Brecha salarial y remuneraciones 2021			
	Hombres	Mujeres	%
Media 2021	54 029	50 635	6,28 %

Menor presencia femenina por ocupación tipo (2021)	
Ingeniería técnica	17,9 %
Iluminación	9,1 %
Técnica equipos y sist. electrónico	7,0 %
Construcción, montaje, acabado decorados	6,1 %
Servicios generales	5,6 %
Luminotecnia	4,5 %
Técnica equipos instal. y sist. eléctricos	1,7 %
Efectos especiales	0,0 %
Mecánica de equipo e instalaciones	0,0 %
Proyectos, edificación y obra civil (asistencia)	0,0 %

Por el acuerdo 'Más mujeres, mejores empresas', RTVE estableció incrementar la participación de mujeres en sus puestos de dirección, subdirección y de mando orgánico un 10 %, y en comités de dirección un 20 %. RTVE ha cumplido ampliamente el objetivo marcado al conseguir incrementar la participación femenina hasta un 12,8 % en puestos de mando orgánico y un 30 % y 22 % en puestos de Subdirección y Alta dirección respectivamente.



Protocolo frente al acoso

RTVE cuenta desde 2012 con un protocolo de prevención y actuación frente al acoso sexual. En 2021 se procedió a su actualización.

Diversidad e inclusión

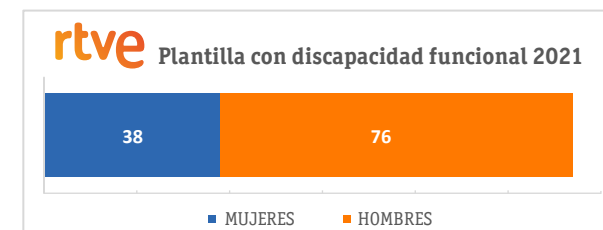
ODS principal: 10

ODS secundarios: 4, 5, 8 y 16

La Corporación trabaja para fomentar entornos laborales inclusivos donde todas las personas se sientan aceptadas y asume la responsabilidad de reflejar, como servicio público esencial, la diversidad en todos los ámbitos a través de su programación. El proyecto +Activa ha realizado un

diagnóstico de diversidad en la empresa que dará lugar a un Plan Estratégico de Diversidad y permitirá definir un perfil de liderazgo inclusivo para RTVE.

Además, RTVE tiene un especial compromiso con la inclusión de las personas con discapacidad visual y auditiva, facilitando su acceso a los contenidos audiovisuales. El volumen de programación subtitulada en los canales de TVE fue del 94,5 %.



Acción para concienciar sobre discapacidad e inclusión en RTVE

Conciliación

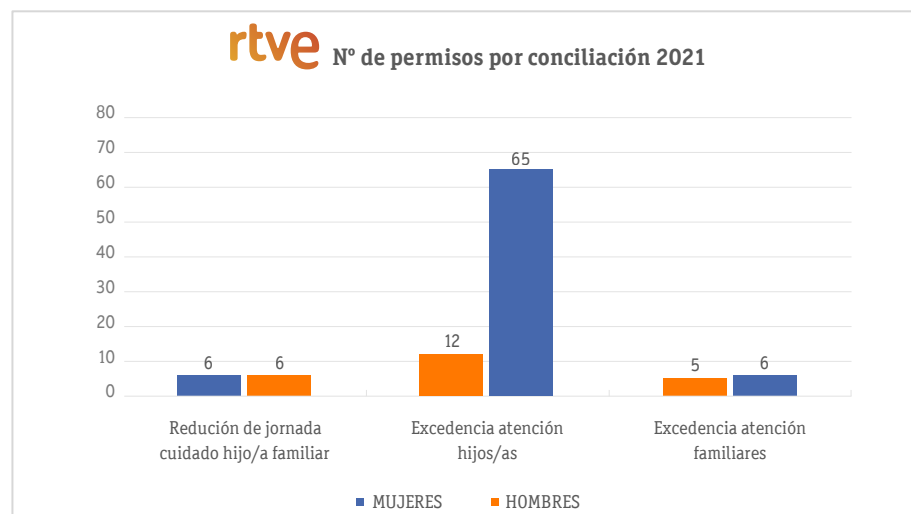
ODS principal: 8

ODS secundarios: 5 y 16

El III Convenio Colectivo de RTVE incluye medidas de conciliación como la planificación de bajas laborales, ampliación del permiso por nacimiento de progenitor distinto a madre biológica a 16 semanas, mejora de los permisos para la formación, derecho a la desconexión digital, y ampliación de horas por acompañamiento a visitas médicas.

Además, se regula el nuevo sistema de teletrabajo, como “voluntario y consensuado entre la empresa y la persona trabajadora” y se ha actualizado la Guía de Conciliación. Otras medidas incluyen la inauguración de salas de lactancia, como la inaugurada en Roc Boronat.

Respecto a la cobertura de bajas, en maternidad se ha alcanzado el 85,1 % de cobertura y en paternidad/otro progenitor, ha pasado del 34,4 % al 87,7 %, con una mejora significativa.



Participante en jornada saludable de '+ Activa', de RTVE

Bienestar

ODS principal: 3

ODS secundarios: 4, 5, 8, 10, 11 y 16

Durante 2021, la Dirección de Bienestar Laboral, Igualdad y Diversidad ha trabajado buenas prácticas para la promoción de la salud a través de 'Conecta conmigo', un canal informativo lanzado en 2020 y situado en la intranet.

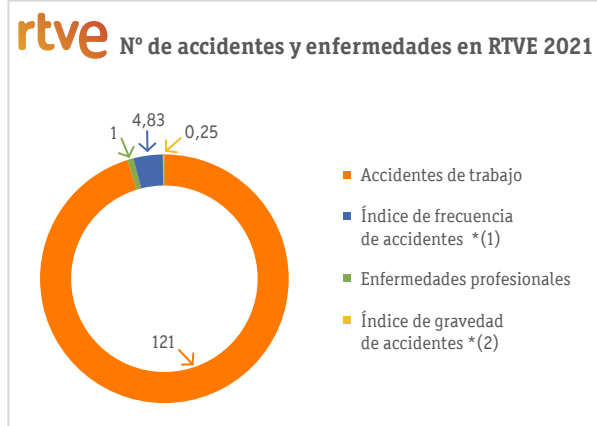
Se ha fomentado la alimentación equilibrada y la práctica de actividad física. Se han incluido alimentos saludables en las máquinas de vending, se trabaja para ampliar las taquillas para ciclistas y se ha acondicionado la sala 'Puesta a punto' en Torrespaña.

Salud y Seguridad laboral

ODS principal: 3

ODS secundarios: 4, 8, 11 y 16

Desde que se inició la crisis sanitaria, el equipo de Prevención de Riesgos Laborales y Salud ha sido esencial en la vida de la Corporación. En 2021 se han revisado y actualizado 9 protocolos en relación al coronavirus. Además, se ha elaborado un nuevo Plan de Prevención de Riesgos Laborales, se han entregado 1057 equipos de protección individual y se han dado cursos sobre uso de desfibrilador, planes de emergencia y conducción. El índice de absentismo en 2021 fue de 7,58 (3,08 en mujeres y 4,5 en hombres), cifra inferior a la de 2020.



*(1): (N.º de accidentes / N.º de horas trabajadas) * 1.000.000.

*(2): (N.º de jornadas perdidas / N.º de horas trabajadas) * 1.000

Formación continua de plantilla

Tipo de formación	Número de cursos	Horas de curso	Alumnos aptos			Horas/alumnos convocados			Horas/alumnos aptos		
			Hombres	Mujeres	Total	Hombres	Mujeres	Total	Hombres	Mujeres	Total
Mixto	3	188	4	1	5	160	170	330	160	40	200
Presencial	376	3041	1075	613	1688	8225	5268	13 493	7231	4162	11 393
Presencial_online	141	2994	821	514	1335	8624	5346	13 970	7523	3349	10 872
Teleformación	100	3278	1820	1249	3069	65 201	63 245	128 446	17 348	16 480	33 828
Totales del año 2021	620	9501	3720	2377	6097	82 210	74 029	156 239	32 262	24 031	56 293

Formación continua

ODS principal: 4

ODS secundarios: 3, 5, 8, 9, 10, 11 y 16

El [Instituto RTVE](#) es el encargado de desarrollar la formación continua de la plantilla de la Corporación. Su Plan Anual responde a las necesidades que comunican las diferentes áreas. Sigue el control de FUNDAE (Fundación Estatal para la Formación en el Empleo) e incluye la formación de carácter técnico, en idiomas, en prevención de riesgos, igualdad y diversidad.

Las áreas solicitaron a la Escuela de desarrollo 343 cursos, de las cuales llegaron a su fin 320. Además, se realizaron 300 formaciones sobrevenidas.



Presidente de RTVE (centro, de pie) en una jornada del Instituto RTVE

Comunicación interna

ODS principal: 8

ODS secundarios: 3, 4, 5, 9, 10, 11, 12

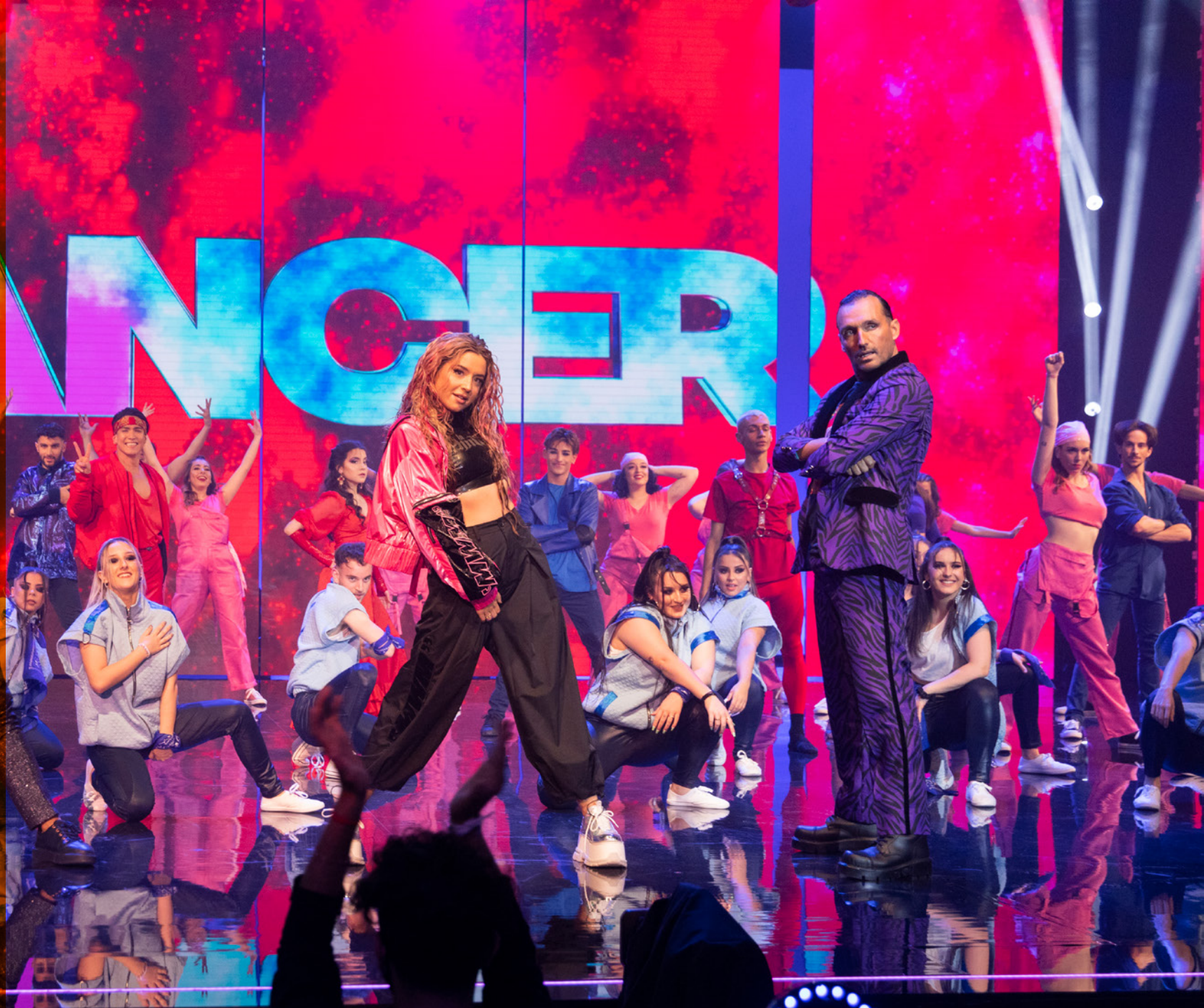
La comunicación interna es una herramienta imprescindible a la hora de mejorar la cultura corporativa, el conocimiento de todo lo que incumbe a la empresa y el ambiente de trabajo.

A través del correo de comunicación interna, la intranet y ADI (extranet), los trabajadores han estado constantemente informados sobre las decisiones respecto a la emergencia sanitaria de la Covid y de otras cuestiones de interés. En la intranet se han publicado 1793 notas y avisos, 582 más que en 2020. El mes con mayor número de clics fue octubre, momento en que se anuncia el regreso a sede.



Cartel de comunicación interna para prevenir el Covid

SOSTENIBILIDAD



'The Dancer' midió la huella de carbono generada por el programa

El compromiso con el desarrollo sostenible se ha afianzado este año con la firma de convenios y nuevas alianzas, que buscan unir fuerzas frente a los grandes retos globales: la recuperación económica tras la pandemia, la emergencia climática y los cambios tecnológicos. Se dibuja un panorama cambiante y de gran incertidumbre, pero también nuevas oportunidades.

La apuesta de la Corporación es una estrategia de sostenibilidad que se apoya en los tres ejes ESG (ambiental, social y de buen gobierno), con el propósito, ya enunciado en 2020, de construir “un planeta mejor” para todos y todas.

Si en 2020 se puso el acento sobre la sostenibilidad social y la reducción de las desigualdades, para paliar las consecuencias del Covid en los colectivos más vulnerables, en 2021 se han dado importantes pasos hacia la sostenibilidad ambiental. RTVE se ha unido al grupo internacional Albert, donde están grandes empresas audiovisuales, como la BBC o Netflix.

Otras actuaciones destacadas se refieren a innovación, ciberseguridad y protección de datos.



Presentadora de 'Reduce tu Huella'



Presentadores de 'Rutas Bizarrras'



REDUCIR: EMISIONES, ENERGÍA, RESIDUOS

Documental de 'La Noche Temática' sobre moda y sostenibilidad

rtve

La Corporación RTVE es consciente de la importancia de cuidar el entorno sobre el que opera y del uso racional y eficiente de los recursos. Muestra de ello es la unificación de sedes en una misma localidad, caso del Centro Territorial de Castilla-La Mancha, en Toledo, que ha permitido reducir la huella de carbono de los desplazamientos y disminuir los consumos de energía.

Además, RTVE cuenta con un Plan de Eficiencia Energética de RTVE y toma medidas para impulsar el ahorro de costes energéticos, implantar una movilidad más sostenible, y mejorar la gestión de los residuos, promoviendo la economía circular a través de la recuperación y la reutilización.



Equipos de iluminación en instalaciones de RTVE

| Huella de carbono |

Debido a la ubicación de sus centros de trabajo, así como a la naturaleza de sus actividades, la Corporación no es susceptible de producir graves daños al medio ambiente, ni impactos por

contaminación lumínica o de emisión de ruido. Sin embargo, RTVE sí ha empezado a medir su huella de emisiones de CO₂, lo que le permitirá adoptar medidas para reducir este impacto.

Emisiones alcance 1+2

ODS principal: 13

ODS relacionados: 3, 7, 8, 9, 11, 12 y 16

A nivel corporativo, RTVE mide las emisiones de CO₂ con periodicidad anual. Para ello se emplea la calculadora del Ministerio para la Transición Ecológica. Para las emisiones de alcance 1 se tienen en cuenta las emisiones directas derivadas de actividades que la organización controla. En el alcance 2 se incluyen las emisiones indirectas derivadas del consumo eléctrico. Las emisiones de alcance 3, derivadas del consumo de combustible de los proveedores, no se pueden cuantificar por no disponer de la información.

Proyecto Albert

ODS principal: 13

ODS relacionados: 1, 6, 7, 8, 9, 10, 12, 14, 15, 16 y 17

Fecha: diciembre 2021

Participantes: Fremantle, ITV, SKY, NRK, C More, TV 4, CME, Reel Green, NTR, Screen Greening, Audiovisual Producers Finland, Green Screen y Albert

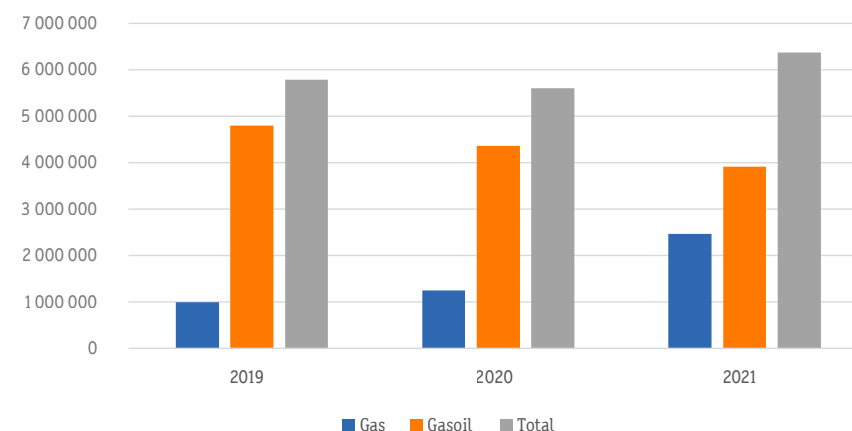
Rol RTVE: Aliado

A fin de diciembre de 2021, RTVE ha pasado a formar parte del proyecto Albert, una iniciativa que puso en marcha la BBC y que en la actualidad gestiona BAFTA (Academia Británica de las Artes Cinematográficas y de la Televisión). Una de las herramientas clave de Albert es una calculadora de emisiones de carbono centrada en medir las producciones de televisión (programas, informativos, series, documentales, etc.).

Albert es un proyecto de reducción de emisiones, donde están RTVE y BBC

RTVE comenzará a medir sus programas en 2022. No obstante, algunas de las productoras que trabajan con la Corporación ya midieron el impacto de sus producciones en 2021, caso de FremantleMedia España, con The Dancer, y de Plano a Plano, con 'Servir y proteger'.

rtve Emisiones de alcance 1 (kg de CO₂)



rtve Emisiones de alcance 2 (kg de CO₂)



Movilidad

ODS principal: 7

ODS relacionados: 8, 9, 11, 12, 13 y 16

RTVE cuenta con un total de 74 sedes en España entre centros de producción, centros territoriales, delegaciones y unidades informativas. El acceso a la mayoría de ellos, menos a cinco, es posible en transporte público y en un servicio de rutas para trabajadores en Madrid, San Cugat y Paterna, lo que favorece la reducción de la huella de carbono.

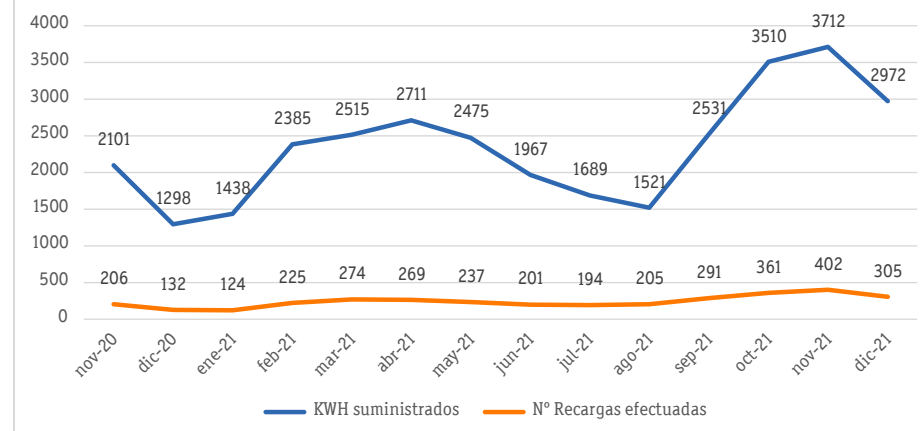
La flota que gestiona RTVE se ajusta a la demanda de la producción y cobertura de noticias. Para cubrir las necesidades de movilidad hay contratos con empresas de taxi, de vehículos con conductor (VTC) y de coches de renting. En las licitaciones se valoran mejor las empresas con más del 20 % con etiqueta ECO.

En 2020 la Corporación instaló postes de recarga para vehículos eléctricos en tres sedes de Madrid, dos sedes en Barcelona y una en Canarias.



Postes de carga para coches eléctricos en RTVE

rtve Consumos en postes de recarga



* El pico más alto del consumo coincide con la reincorporación de la plantilla a los centros de trabajo

Plan de eficiencia

ODS principal: 11

ODS relacionados: 3, 6, 7, 8, 9, 12, 13 y 16

El Plan de Eficiencia Energética de RTVE arrancó en el 2020 y contempla que el consumo de energía para 2030 sea de, al menos, un 32 % de energías renovables, con un 32,5 % de mejora de la eficiencia, y la construcción de una planta de producción de energía de origen solar fotovoltaica de 70MW, en la modalidad de autosuministro.

Asimismo, ha comenzado la revisión de Plan Director de Eficiencia Energética y su correspondiente Auditoría Energética.

La responsabilidad con la eficiencia energética hace que en RTVE se asista a una progresiva transformación de edificios e inmuebles para lograr un 'mantenimiento sostenible'.

Climatización

Se han renovado los sistemas para mejorar su rendimiento en Torrespaña, Sant Cugat, Navarra, Valencia, Noblejas y Ávila. Se está implementando un sistema que permite automatizar las instalaciones de climatización de todas las sedes.

Aislamientos

Se han mejorado en centro emisor de Mesón do Vento (Coruña) y en los edificios de TVE en Prado (Madrid).

Iluminación

Se implantó iluminación LED en el centro de Vitoria, RNE Valencia y varias unidades informativas.

Controles

Incorporación de nuevos procesos para controlar consumos de agua, climatización y electricidad, logrando reducciones significativas.

Agua

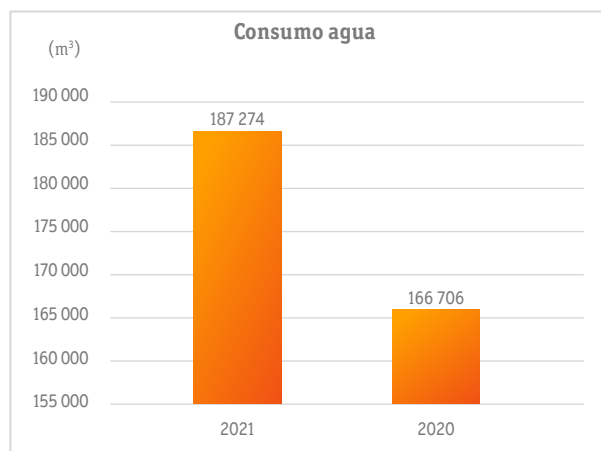
En todos los centros se consume agua procedente de la red. El consumo en 2021 aumenta respecto a 2020, cuando hubo menor presencia en sedes.

Energía

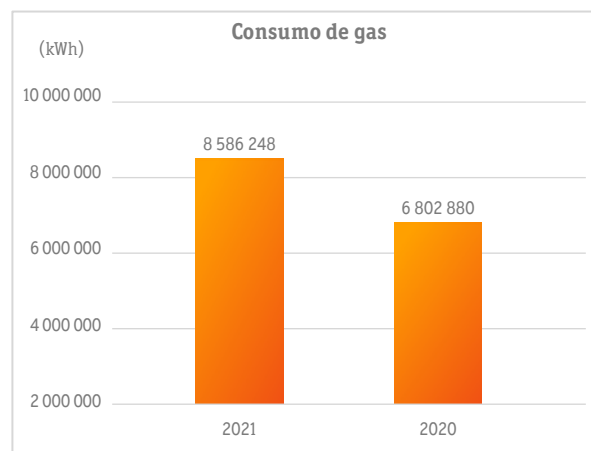
Los principales consumos son los derivados del uso de gas, gasoil y electricidad. En el gas, en 2021 se incrementó el consumo por la puesta en marcha de nuevos equipos.

Consumo de agua y de energía en rtve

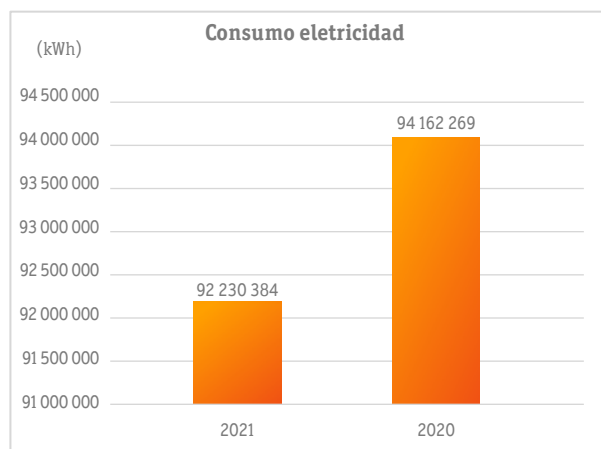
Variación (2020-2021) 12,99 %



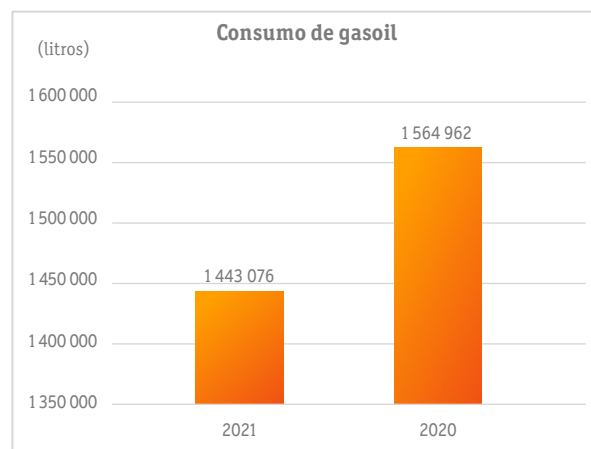
Variación (2020-2021) 26,21 %



Variación (2020-2021) -2,09 %



Variación (2020-2021) -8,45 %



Almacén de decorados en RTVE

En cuanto a la energía eléctrica, el contrato actual garantiza que la energía suministrada ha sido producida en un 100 % por fuentes de energía renovables. Respecto al gasoil, el mayor gasto se da en determinadas calderas antiguas y menos eficientes, aunque en general el consumo ha bajado.

Gestión de residuos

ODS principal: 12

ODS relacionados: 2, 3, 4, 6, 7, 8, 9, 11, 13, 15 y 16

RTVE promueve el aprovechamiento de los residuos, reciclándolos o dándoles una nueva vida. La Corporación tiene contratados los servicios de una empresa de gestión y tratamiento en sus centros de Madrid y Barcelona. Estos disponen de puntos limpios con contenedores de clasificación para facilitar su posterior destino según la tipología de residuo. Las sedes de trabajo restantes generan menor volumen de basuras, por lo que estas son tratadas por los servicios municipales o comunidades de propietarios donde se encuentren.



Creación de una guitarra con madera de un olmo muerto en el 'El Escarabajo Verde'

Recuperar, renovar y reciclar

El mobiliario, los equipos informáticos, eléctricos y electrónicos que se quedan en desuso son almacenados y se sigue una política de recuperación o reciclaje. Con el mobiliario se promueve la reutilización y el que ya no es útil, se utiliza para piezas.

En cuanto al servicio de comidas, la restauración está contratada a una empresa especializada en el sector que tiene un plan reducción del desperdicio alimentario, que incluye compra responsable de las materias primas y formación al personal en reducción de excedente.

Residuos de Madrid y Barcelona

Descripción del residuo	Toneladas anuales		
	2021	2020	2019
Mezcla Residuos Sólidos Urbanos	187,17	194,9	169,19
Envases	114,46	95,61	117,68
Papel y Cartón	83,17	67,99	135,9
Metálicos	21,2	22,76	14,98
Madera	32,84	35,1	32,1
Voluminosos	21	41,78	139,86
Tóner Usado	6,45	0,91	1,32
Pilas	1,12	1,22	1,58
Otras pilas y acumuladores	0,19	0,01	0
* Absorbentes contaminados	0,27	0,27	0,73
* Aceite mineral	0	0,24	0,05
* Aerosoles vacíos	0,08	0,05	0,05
* Baterías de plomo	0,05	0,04	0,06
* Envases Contaminados	0,62	0,4	1,76
* Equipos electrónicos y eléctricos	2,86	1,64	1,42
* Equipos desechados que contienen clorofluorocarburos	0,25	0,07	0,57
* Lodos de pintura y barniz con disolventes orgánicos	0,01	0,24	0,18
* Pilas con mercurio	0	0,08	0
* Productos químicos orgánicos	0,11	0,09	0,29
* Residuos biosanitarios clase III	0,3	0,19	43,96
TOTALES	472,15	463,59	661,68

* Residuos peligrosos

** Primer año en el que se incluyen residuos de los centros emisores de Madrid

INNOVAR: FUTURO

rtve
arte inmersivo

La Peste de Fies, 2011.
AMARA HERNÁNDEZ (Madrid, 1989).

En 1999 se destruyó el edificio de los laboratorios de Fies.

Stand de RTVE en la edición 2021 de la feria de arte Arco

rtve

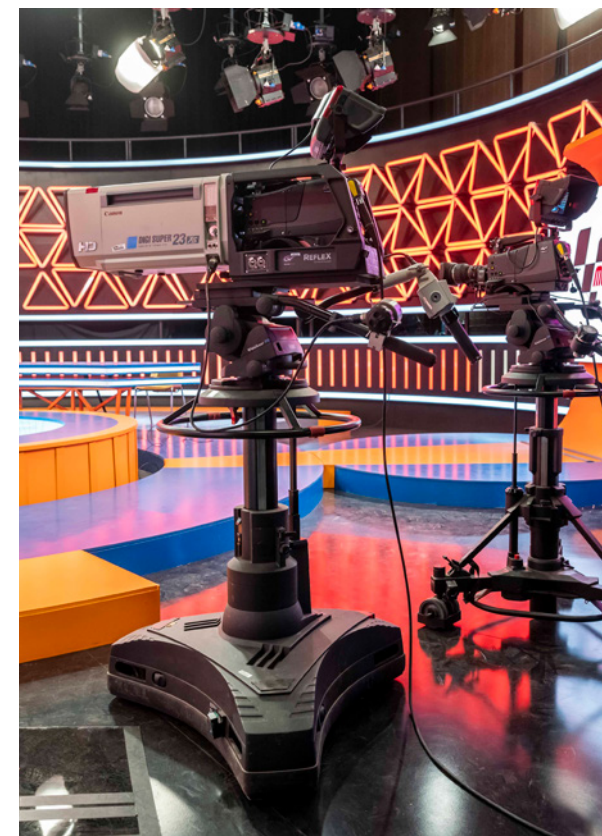
La innovación en RTVE es una herramienta imprescindible para mejorar sus productos, servicios y procesos, además de contribuir al desarrollo del sector audiovisual en España. Involucra a todas las áreas de la Corporación y se articula a través de la realización de proyectos innovadores para la mejora de los servicios y de actividades de innovación junto a diferentes actores del sector.



Estudio de grabación de RNE

| Transversalidad |

La nueva Dirección de Innovación y Digital, encargada del proyecto de la nueva plataforma de RTVE, coordina los procesos innovadores que se producen dentro de la empresa, orienta su transformación digital y difunde el cambio de cultura corporativa, encauzándolo hacia los nuevos usos y consumos de la comunicación, con el usuario en el centro de su actividad.



Cámaras robotizadas en plató de RTVE en San Cugat

Todo lo digital/móvil está en el centro neurálgico de la Corporación. El gran objetivo en esta etapa es la transversalidad: estar presente en todos los procesos y estructuras para impregnar de innovación y digitalización a toda la Corporación.

En 2021 se ha completado la actualización del Plan Estratégico de Tecnología (PET) de RTVE para el periodo 2022-2026.

Centro de Innovación y Observación

ODS principal: 9

ODS relacionados: 4, 8, 11, 12, 16 y 17

El Centro de Innovación y Observación del Conocimiento es una de las vías fundamentales para conseguir la transversalidad.

RTVE ha desarrollado un modelo de 'Innovación Abierta' y de gestión colaborativa con empresas e instituciones públicas o privadas auspiciadas por el emprendimiento. La universidad y el entramado empresarial audiovisual son actores imprescindibles.

El círculo virtuoso de innovación en RTVE incluye: observatorios, cátedras, proyectos europeos, una aceleradora de empresas y un impulsor de talento.

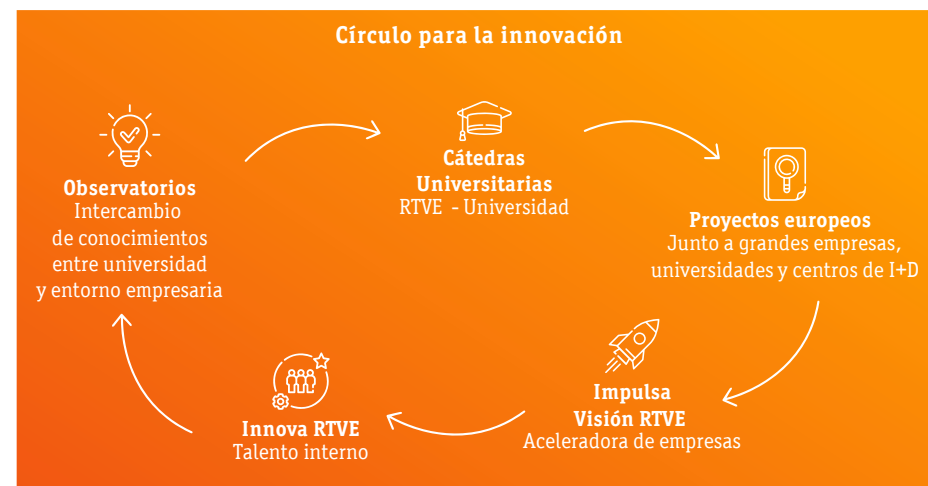
Observatorios

Puntos de encuentro con el sector audiovisual para instituciones públicas y privadas que trabajan en un mismo campo de conocimiento.

El observatorio con la Real Academia de Ingeniería proporciona el marco para la presentación pública de los avances logrados en la innovación tecnológica. El observatorio con la Universidad Autónoma de Barcelona, denominado Observatorio OI2, es un referente para periodistas de todo el mundo. En él, RTVE ha compartido desarrollos de participación ciudadana, presentaciones sobre las estrategias de los canales 24 horas y debates sobre inteligencia artificial y nuevas formas de verificación ([sexta edición de las Jornadas OI²](#)).

Cátedras universitarias

Se plantean como una fórmula estable de colaboración para desarrollar investigación con los departamentos de universidades públicas y otras empresas públicas y/o privadas con idénticos intereses dentro de un campo concreto del conocimiento.



Cátedras RTVE/Universidad

Año	Universidad	Ámbito de colaboración con RTVE
2015	U. Politécnica de Madrid	Investigación de Ultra Alta Definición, producción en formato 8K y tecnología 5G
2015	U. Carlos III de Madrid	Análisis automático de información en RR. SS. para contenidos de informativos
2016	U. Autónoma de Barcelona	Periodismo de movilidad con dispositivos móviles y aplicación de IA en informativos
2017	U. de Zaragoza	Desarrollo de Big Data para contenidos audiovisuales
2019	U. de Salamanca	Emprendimiento tecnológico en el sector Media en mercados internacionales
2021	U. de Salamanca (II)	Niñ@s, jóvenes y medios: consumo de medios del público infantil y juvenil
2021	U. de Sevilla	Investigación sobre contenidos culturales y creatividad digital
2021	U. Santiago de Compostela	Gestión de contenidos informativos en medios públicos europeos
2021	U. Jaume I de Castellón	Alfabetización mediática y estudio de la cultura audiovisual de los medios públicos

Proyectos europeos

Actividades de investigación financiadas por la Comisión Europea y enmarcadas en su mayor parte en el programa denominado Horizonte 2020, el gran programa de I+D+i en Europa, ya concluido y que tendrá continuación en el nuevo programa denominado Horizon Europe.

Para acceder a estos proyectos es necesario crear un consorcio formado por empresas o instituciones de al menos tres países de la UE. La experiencia acumulada por RTVE la han convertido en un actor relevante y reconocido en el ámbito europeo.

Proyectos de participación	Descripción
Grupo de trabajo Ultra High Definition TeleVision	RTVE entró como observadora
Ultra Alta Definición UHD 4U	Desarrollo de UHD 4U con empresas de comunicación públicas y privadas europeas y la UPM (Universidad Politécnica de Madrid)
Visual Media	Investigación sobre realidad aumentada y virtual
5G Media	Desarrollo e implementación del 5G Media
<ul style="list-style-type: none"> • Connecting Europe Facility: Telecom • Draft (29180128) • EuroSub - Generic Services 2020 proposal 	Proyectos seleccionados por la Comisión Europea (en fase de desarrollo)

Impulsa Visión

RTVE se ha convertido en los últimos años en el principal agente promotor y dinamizador del emprendimiento dentro del sector audiovisual en España, a través de la marca corporativa Impulsa Visión y sus tres líneas de actuación.

30 000 euros recibe cada proyecto seleccionado por Impulsa Vision Startups

- **Impulsa Visión Startups:** Apoya proyectos innovadores de interés práctico que contribuyan a la mejora del sector y de los productos y servicios ofrecidos por la Corporación. En cada convocatoria se pueden llegar a acelerar hasta cuatro proyectos que reciben una dotación económica de hasta 30 000 euros cada uno, un espacio en las instalaciones de RTVE y la oportunidad de desarrollar y probar su producto en un entorno real.
- **Impulsa Visión Empresas (Sandbox):** Iniciativa dirigida a empresas, instituciones académicas, fundaciones y entidades ya consolidadas que deseen colaborar con RTVE probando en sus instalaciones y equipos sus proyectos y productos asociados a la producción audiovisual.
- **Impulsa Visión Ayudas a la Investigación:** Programa dirigido a los estudiantes de postgrado o fin de Máster que deseen investigar en el sector audiovisual y que presenten una clara utilidad para RTVE. La cuarta convocatoria girará en torno a la desinformación y la verificación. El programa está dotado de 10 000 euros por proyecto, de los cuales 7 000 están destinados al alumno/a beneficiario/a y 3 000 al departamento, escuela o facultad que dirige el proyecto.

V Convocatoria Impulsa Visión Startups (2021/22)

Nombre del proyecto	Startup	Ámbito de trabajo
IMMERSIA*	IMMERSIA Data Visualización	Desarrollo de gemelos digitales 3D interactivos y animados
Software de super-resolución inteligente para procesamiento de vídeo en la nube	Ommatidea	Procesado de contenidos multimedia con Inteligencia Artificial (IA)
Map of History (MoH)	Crowtec	Realidad aumentada con herramientas de geolocalización

* IMMERSIA obtuvo en 2021 el premio "Innovation in Company" organizado por la CEOE y el grupo PGS a la startup más innovadora del sector audiovisual

II Convocatoria Impulsa Visión Empresas (Sandbox)

Tema de la Convocatoria: Monitorización automatizada de señales de emisión de RTVE.

Nombre del proyecto	Empresa	Ámbito de trabajo
VIDEOMOS*	Videomos Quality Probe S.L	Sistema de monitorización avanzado fundamentado en Inteligencia Artificial y Redes Neuronales para medir calidad de la experiencia de los espectadores

* Los resultados del proyecto fueron presentados en la Real Academia de Ingeniería

III Convocatoria Impulsa Visión Ayudas a la Investigación

Tema de la convocatoria: Inteligencia Artificial (IA) aplicada a la Redacción Automática de Texto.

Nombre alumno	Director TFM Coordinador RTVE	Título del proyecto de trabajo de fin de Máster
José Ballesteros Zapata	Dr. Luis Fernando D'Haro Enríquez (UPM) Dr. Pere Vila Fumás (RTVE)	Análisis de Factibilidad y Estudio de caso de los Sistemas de Generación Automática de Textos en Castellano: Reporte Meteorológico

Innova RTVE

El programa se puso en marcha en 2018 con el objetivo de identificar y reconocer el talento interno de los empleados en la mejora continua de los procesos y productos de RTVE. Lanza retos al conjunto de la plantilla sobre temas de interés y recaba las ideas propuestas: bienestar laboral, eficiencia energética, slogan para La 2, etc.



Estrategia Tecnológica

La incorporación del 5G y la inteligencia artificial a la producción audiovisual de RTVE son los dos retos en los que trabaja el área de Estrategia Tecnológica. Dentro de los proyectos abordados, destaca el que analiza contenidos referidos a la Agenda 2030.

Radar ODS

ODS principal: 9
ODS relacionados: 5, 8, 11, 12, 13 y 16
Fecha: 2021
Alianzas: Universidad Carlos III de Madrid
Rol RTVE: Promotor

ODS Radar es un [proyecto piloto](#) para la monitorización de contenido desarrollado por las direcciones de Estrategia Tecnológica y de Responsabilidad Social de RTVE, junto al grupo de investigación Knowledge Reuse del Departamento de Informática de la Universidad Carlos III de Madrid.

Se trata de un proyecto pionero que analiza la difusión de los Objetivos de Desarrollo Sostenible en la televisión pública. La primera fase del proyecto, finalizada en septiembre de 2021, se centró en el ODS 5 (igualdad de género) y el ODS 13 (acción por el clima). El estudio permite conocer el número de horas dedicadas a la difusión de la Agenda 2030 y analizar el lenguaje que se emplea a la hora de abordar estos asuntos.

Resultados

Entre enero y junio los informativos de TVE dedicaron un 4 % de su contenido (más de 50 horas) a noticias vinculadas con la igualdad de género y la lucha contra el maltrato, mientras que al ODS 13 se le dedicaron casi 15 horas.

Más de **50 horas**
de noticias sobre igualdad
de género en TVE en unos
seis meses

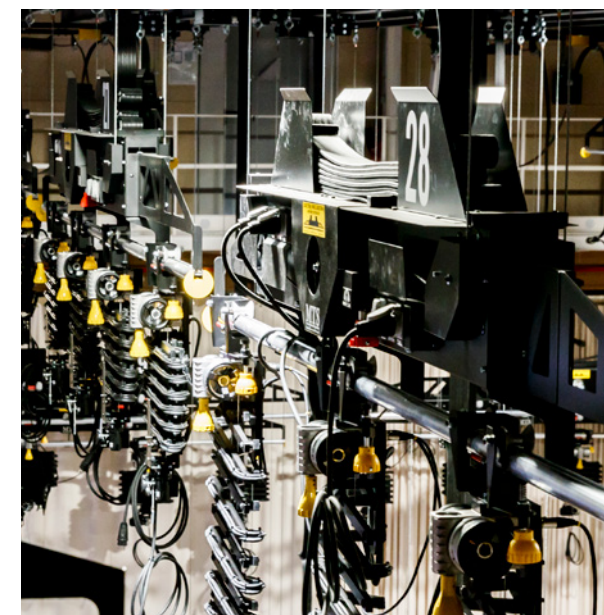
En el ODS 5, casi el 33 % del tiempo se dedicó a temas relacionados con la violencia de género. El 67 % restante fue para consecución de la igualdad y empoderamiento. Algunas de las palabras más repetidas en este contexto han sido ‘violencia machista’ y ‘asesinato machista’.

Respecto al ODS 13, el mes con más informaciones fue enero, con más de tres horas y media, siendo las palabras ‘energía’, ‘cambio climático’ y ‘zona catastrófica’ las más utilizadas para su difusión.

Seguridad digital

ODS principal: 11
ODS relacionados: 3, 4, 8, 9 y 16

RTVE, en su compromiso con la protección de datos y la ciberseguridad, cuenta con un Plan de Acción de Ciberseguridad, acompañado a su vez de un Plan de Concienciación con acciones formativas, píldoras de seguridad y pautas de detección de *phishing* y *smishing*.



Instalación técnica en plató de RTVE

En 2020, el teletrabajo supuso un aumento de los riesgos de seguridad en los equipamientos y las comunicaciones de RTVE. Se establecieron controles que se siguieron desarrollando en 2021.

Protección de datos y privacidad

La Corporación tiene una delegada de protección de datos y cuenta con una norma interna, que garantiza los derechos digitales y la confidencialidad de la información, además de mantener un portal de protección en la intranet con novedades, cursos y consejos. En su última memoria, se recogen 181 consultas, 231 expedientes estudiados y 43 incidencias, la mayor parte de bajo riesgo.

Ciberseguridad

Durante 2021 aumentó el número de ataques a la ciberseguridad, si bien las herramientas para detectar estas acciones han demostrado su eficacia.

Teletrabajo

RTVE, a raíz de la pandemia, extendió el teletrabajo a buena parte de su plantilla. La eficacia demostrada ha permitido mantener la actividad normal y ha permitido reducir desplazamientos y, por tanto, emisiones. Durante todo 2021 se ha mantenido el teletrabajo, con presencia en sede de entre un día y tres.



Redacción de TVE

Ciberseguridad en cifras		2020	2021
↑	Ataques detenidos en los cortafuegos corporativos (Dir. Sistemas)	62 000	90 547
↓	Correos SPAM y maliciosos bloqueados (millones)	65	24*
↓	Ficheros descargados revisados (millones)	34	38.5**
↓	Actuaciones de seguridad sobre cuentas de acceso a los sistemas	276 000	195 961
↑	Parches de seguridad a ordenadores (millones)	14	27 631

* Cifra exacta: 23 953 293 ** Cifra exacta: 38 542 474

Teletrabajo en cifras		2020	2021
↓	Videoconferencias a través de Webex	14 042	3.960
↑	Reuniones mediante Teams	13.789	42.664
↓	Incidencias resueltas	34 456	34.000
↑	Desarrollos	2234 en 30 aplicaciones	2380 en 71 aplicaciones
↑	Horas en desarrollo y mejoras de las aplicaciones	102 000	115 005
↑	Versiones en aplicaciones puestas en producción	743	817
↓	Aplicaciones nuevas desarrolladas	15	11



Redacción de RNE

IMPULSAR: META COMÚN



Programa Reduce tu Huella

rtve



Documental de 'En Portada' en defensa de los derechos humanos

| Alianzas |

RTVE participa activamente en diferentes grupos y plataformas donde comparte retos y aprendizajes para alcanzar la sostenibilidad. Estas alianzas por el desarrollo sostenible son una de las grandes apuestas de la Corporación.

20 años de experiencia y más de 70 redes locales, incluida la española. Su objetivo es el fomento de los Diez Principios universales sobre derechos humanos, normas laborales, medioambientales y lucha contra la corrupción.

Red de Pacto Mundial

ODS principal: 16
ODS relacionados: Todos
Fecha: Desde 2011
Alianzas: Red de Pacto Mundial
Rol RTVE: Aliado

RTVE es socio-firmante de la Red de Pacto Mundial desde 2011. Se trata de una iniciativa de la ONU para liderar la sostenibilidad empresarial en el mundo. Cuenta con más de

Grupo de Acción Pública

ODS principal: 16
ODS relacionados: Todos
Fecha: Inicio en 2018
Participantes: 29 entidades públicas
Rol RTVE: Aliado

El [Grupo de Acción de Sostenibilidad y RSE en las Empresas Públicas](#) es una plataforma colaborativa, liderada por Forética, que fomenta el intercambio de conocimiento en

Como empresa de servicio público, RTVE tiene un compromiso con el desarrollo político, social, económico y cultural, con la sostenibilidad como eje. Se trata de un objetivo compartido con numerosas organizaciones, junto a las que trabaja para lograr diferentes metas, entre otras, producciones más sostenibles, acceso universal, libre y gratuito a los medios audiovisuales y la consecución de los Diez Principios del Pacto Global.

aspectos ambientales, sociales y de buen gobierno. Lo integran grandes empresas, entre las que están Aena, Correos, Tragsa, Navantia, Paradores, Renfe y RTVE, entre otras

Durante 2021, el grupo ha profundizado en el Pacto Verde Europeo. RTVE ha compartido con el resto una buena práctica, presentando su campaña 'Objetivo RTVE' y ha participado en el [encuentro anual](#), donde habló de los criterios sociales en la Corporación.

Grupo de Sostenibilidad UER

ODS principal: 17
ODS relacionados: Todos
Fecha: Desde julio de 2020
Participantes: Operadores públicos mundiales
Rol RTVE: Aliado

RTVE es miembro del grupo de trabajo Sostenibilidad en los Medios Públicos ([Sustainability for Public Service Media](#)), constituido en 2020 e integrado por la mayoría de los operadores públicos europeos (ZDF, RAI, BBC, etc.), uno de Canadá (CBC) y otro de Japón (NHK). El grupo ha asumido la responsabilidad de reducir el impacto medioambiental en la industria audiovisual.

En 2021, coincidiendo con el Día de la Tierra (22 de abril), se celebró la primera Cumbre de Sostenibilidad impulsada por el grupo en la que se abordaron los diversos desafíos a los que se enfrentan los operadores. Como resultado de sus trabajos, se han publicado documentos sobre [sostenibilidad en la cadena de proveedores](#) y [movilidad sostenible](#).

Producción Verde UER

ODS principal: 13
ODS relacionados: 6, 7, 8, 9, 10, 11, 12, 14, 15, 16 y 17
Fecha: Desde septiembre de 2020
Participantes: Sector audiovisual
Rol RTVE: Aliado

A partir del grupo de trabajo de Sostenibilidad en los Medios Públicos surge el grupo de trabajo [Green Production](#), centrado en el ámbito de la producción y en el que, además de los operadores públicos europeos, participan otros miembros de la industria audiovisual especializados en la producción sostenible. Se trabaja para generar estrategias y estándares que contribuyan a disminuir la huella ambiental de las producciones audiovisuales.

Uno de los asuntos más relevantes que se abordaron en 2021 se refirió al uso de calculadoras de huella de carbono. El foro ha publicado documentos sobre movilidad sostenible en la producción y sobre iniciativas de financiación que impulsa la Unión Europea en el sector.

Grupo televisión abierta

ODS principal: 9
ODS relacionados: 12, 16 y 17
Fecha: 19 de julio del 2021
Participantes: Sector audiovisual y telecomunicaciones
Rol RTVE: Aliado

RTVE se ha incorporado en 2021 al [grupo televisión abierta](#). Lo componen: operadores de televisión privada de cobertura

Green Production, donde está RTVE, es el grupo de la UER de producción sostenible

estatal (UTECA y Mediaset), las televisiones públicas autonómicas (FORTA), usuarios del servicio de televisión (AUC e ICmedia), operadores de red (Cellnex y empresas agrupadas en UNIREN), la Academia de Televisión, sindicatos (UGT, CCOO y la FeSP), la industria de electrónica asociada a la televisión (Televisión, TRYO y ALCAD) y la Federación Española de Empresas Instaladoras de Telecomunicaciones (FENITEL).

El objetivo común es la defensa de la Televisión Digital Terrestre (TDT) como pilar básico del modelo audiovisual europeo, de acceso universal, libre y gratuito, en el cual se prestan los servicios de televisión comercial y el servicio público televisivo.



Instalaciones de RTVE en Barcelona

Buenas prácticas

Comunicar y compartir los aciertos es otra forma de contribuir al desarrollo sostenible. RTVE lo hace mediante la participación en informes y publicaciones que tienen como objetivo inspirar a otras organizaciones a construir un futuro mejor.

Vuelta por el planeta

RTVE participó en la 16ª edición del Anuario Corresponsables compartiendo la campaña 'RTVE y La Vuelta por un planeta mejor', lanzada durante La Vuelta Ciclista a España y que contribuyó a difundir la Agenda 2030 entre los espectadores, obteniendo casi 3 millones de cobertura única en el canal de Teledeporte y más de 100 000 visualizaciones en la web en tan solo 15 días.

Los prescriptores fueron ciclistas líderes de los diferentes equipos participantes que, en cada uno de los 17 spots, uno por cada etapa, llamaban al cumplimiento de los 17 objetivos.



17 corredores en la campaña 'RTVE y La Vuelta, por un planeta mejor'

Derechos de la infancia

RTVE participó en el [especial sobre pobreza infantil](#) de la revista Corresponsables junto al resto de entidades de la Alianza País Pobreza Infantil Cero. Las buenas prácticas de la Corporación incluyen campañas que reivindican el derecho a jugar, el no al acoso escolar y la promoción de las niñas; semanas de concienciación en torno al Día Mundial de la Infancia; programación educativa especial para los niños en plena pandemia; o la donación de 150 equipos informáticos a fundaciones que trabajan con menores en situación de riesgo.

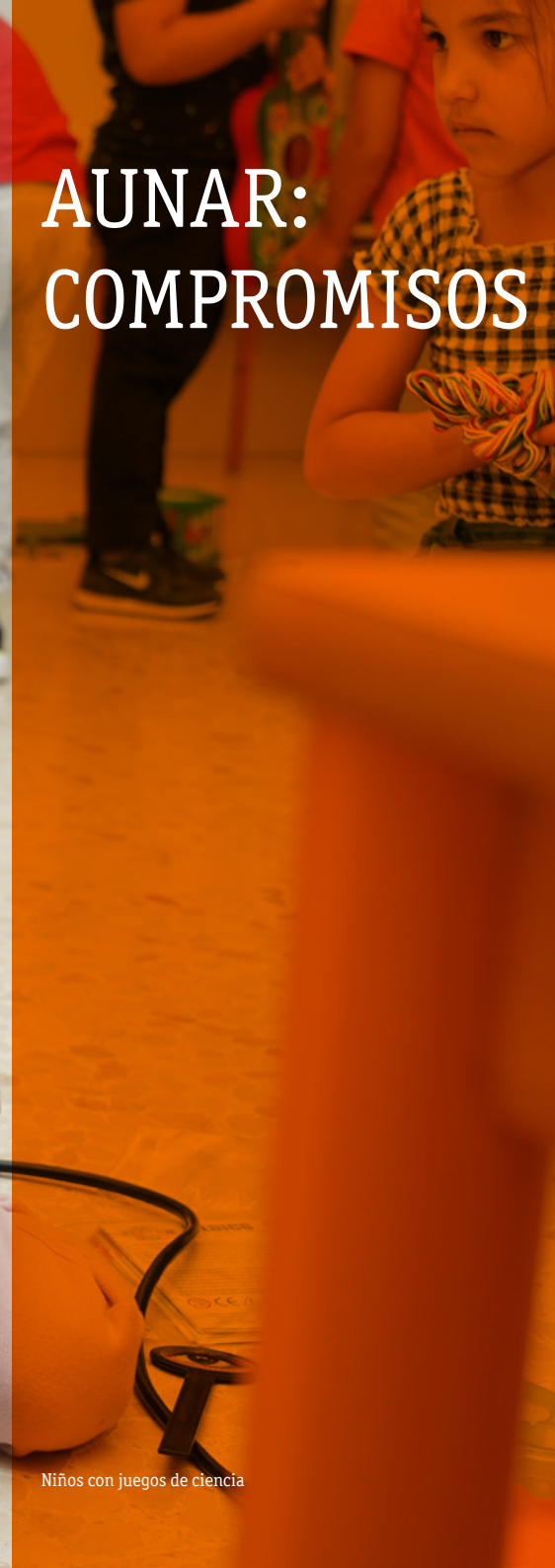
Contaminación

Coincidiendo con el mes de concienciación sobre la defensa del medioambiente, RTVE publicó una buena práctica en la plataforma COMparte de la Red Española de Pacto Mundial. Su [compromiso con la movilidad sostenible](#) se concreta en acciones que contribuyen a reducir las emisiones de carbono, como la instalación de 28 puntos de recarga para vehículos eléctricos en sus instalaciones, la optimización del servicio de rutas, y el apoyo al uso de la bicicleta, con la instalación de taquillas y duchas en las sedes.

Perspectiva ESG

RTVE participó en el [tercer informe anual](#) del Grupo de Acción de Sostenibilidad y RSE en las Empresas Públicas con la inclusión de una buena práctica sobre su campaña de responsabilidad corporativa 'Objetivo RTVE'. El informe sobre 'La sostenibilidad en las empresas públicas desde la triple perspectiva ESG' explora la estrategia de las empresas públicas en los tres ejes de la sostenibilidad: materia ambiental, social y de gobernanza.

AUNAR: COMPROMISOS



Niños con juegos de ciencia

rtve



Mara Peterssen y Albert Blancs en 'La Aventura del Saber'

| Administración |

RTVE suscribió más de cien **convenios** de colaboración a lo largo de 2021. Con ello, el ODS 17 es signo distintivo de su gestión. Las alianzas para conseguir hacer realidad la Agenda 2030 se han extendido a todas las administraciones e instituciones.

En las relaciones con el Gobierno de España, destacaron, entre otros, los convenios firmados con la Secretaría de Estado para la Agenda 2030, con el Alto Comisionado para la Lucha contra la Pobreza Infantil y con el Ministerio de Educación y Formación Profesional. Este último acuerdo ha facilitado la emisión de programas educativos en 'La aventura del saber' y 'Aprendemos en Clan'.

Por otra parte, RTVE también firmó acuerdos con administraciones autonómicas y locales (Madrid, Soria, Isla Cristina, Candelaria, Teror y Benidorm, entre otros). Gracias a ello se promocionarán las actividades del centro cultural Matadero; las "Jornadas de la novela histórica de Soria"; y la difusión de la música en el Benidorm Fest, que elige al representante de España en Eurovisión.

Agenda 2030

ODS principal: 17
ODS relacionados: Todos
Fecha: 30 de junio de 2021
Alianzas: Secretaría de Estado para la Agenda 2030 y 18 entidades públicas
Rol RTVE: Aliado

RTVE, junto a otras 17 empresas y entidades públicas (ADIF, ADIF-Alta Velocidad, Renfe, RTVE, Enaire, AENA, ICO, ISDEFE, Paradores, Loterías, SENASA, SASEMAR, Puertos del Estado, CDTI, SEGIPSA, ICEX, INECO y SEPES) se compromete con la Secretaría de Estado para la Agenda 2030 para colaborar y desarrollar iniciativas que avancen en [el cumplimiento de los Objetivos de Desarrollo Sostenible](#) (ODS).

País Pobreza Infantil Cero

ODS principal: 16
ODS relacionados: 1, 2, 3, 4, 5, 8, 9, 10, 11 y 17
Fecha: 11 de marzo de 2021
Alianzas: Iniciativa lanzada por el Alto Comisionado contra la Pobreza Infantil
Rol RTVE: Aliado

RTVE participa en la Alianza País Pobreza Infantil Cero, que cuenta con más de 80 aliados. En España, un 27,4 % de niños están en riesgo de pobreza. El objetivo del acuerdo es cambiar esa realidad con la colaboración entre la Administración, empresas, fundaciones y tercer sector.

'Niñas en pie de ciencia'

ODS principal: 5
ODS relacionados: 1, 2, 3, 4, 8, 9, 10, 11, 16 y 17
Fecha: 11 de febrero de 2021
Alianzas: Ministerio de Educación
Rol RTVE: Aliado

RTVE refuerza su compromiso con la igualdad mediante la adhesión a la [Alianza STEAM](#) por el talento femenino 'Niñas en pie de ciencia', una iniciativa del Ministerio de Educación y Formación Profesional para impulsar las vocaciones STEAM (Ciencia, Tecnología, Ingeniería y Matemáticas en conexión con las Artes y Humanidades) en las niñas y las jóvenes.

Sector

Estas alianzas incluyen acuerdos estratégicos con empresas que operan en el mismo sector que RTVE, tanto a nivel nacional como internacional, y pactos para generar nuevas vías de cooperación con otros medios.

ICO - Sector audiovisual

ODS principal: 12
ODS relacionados: 4, 8, 9, 11, 16 y 17
Fecha: 14 diciembre de 2021
Alianzas: RTVE e ICO
Rol RTVE: Promotor, junto al ICO

'Leonardo'
 es fruto de la colaboración de
 RTVE, RAI, ZDF y France TV



De izquierda a derecha, Freddie Highmore, Aidan Turner y Carlos Cuevas, en 'Leonardo'

El presidente de RTVE, José Manuel Pérez Tornero, y el presidente del Instituto de Crédito Oficial (ICO), José Carlos García de Quevedo Ruiz, firmaron un [convenio para potenciar el sector audiovisual español](#) y dotarlo de una vía complementaria de financiación, especialmente en relación con la cesión a RTVE de los derechos de obras audiovisuales de nueva producción.

El ICO destina **100 M€**
destina el ICO a potenciar
el sector audiovisual

Se abre así una línea de financiación de cuatro años para el fomento de la producción cinematográfica, de series y documentales. El ICO destinará hasta 100 millones de euros al proyecto, un 33 % más que con el convenio de 2018. Desde 1995, se han firmado ocho convenios que han permitido respaldar 659 operaciones de productores españoles, por valor de 329 millones.

'Convenio Compostela'

ODS principal: 17
ODS relacionados: 4, 9, 12 y 16
Fecha: 19 de julio de 2021
Alianzas: FORTA
Rol RTVE: Aliado



El rector de la Universidad de Sevilla firma con el presidente de RTVE

RTVE y FORTA (Federación de Organismos de Radio y Televisión Autonómicos) han firmado el '[Convenio Compostela](#)' para compartir conocimiento y reforzar el posicionamiento de los servicios audiovisuales públicos en el ámbito nacional, europeo e internacional. Se comprometen al desarrollo de proyectos y adquisición de contenidos audiovisuales de interés común. Se prevé también el desarrollo de estrategias en materia de innovación y formación.

Radiodifusión México

ODS principal: 17
ODS relacionados: 4, 9, 10, 12 y 16
Fecha: 24 de noviembre de 2021
Alianzas: SPR
Rol RTVE: Aliado

RTVE ha suscrito un [acuerdo con el Sistema Público de Radiodifusión del Estado Mexicano \(SPR\)](#) para desarrollar proyectos de cooperación en materia de radiodifusión y plataformas digitales. Se prevé el intercambio de contenidos audiovisuales y radiofónicos encaminados a luchar contra las noticias falsas, la desinformación y la infodemia. El objetivo es promover la alfabetización mediática de las audiencias y el asesoramiento en nuevas tecnologías.

Instituciones y ONG

RTVE, en su función de servicio público, está comprometida con la promoción y la difusión de la cultura. Para ello firmó acuerdos con instituciones culturales como el Instituto Nacional de las Artes Escénicas y de la Música, el Instituto Nacional de Cine y Artes Audiovisuales, la Real Academia Española, el Instituto de la Cinematografía y de las Artes Audiovisuales (ICAA), la Fundación del Teatro Real, el Institut de Cultura de Barcelona (ICUB), Casa de América, la Fundación SGAE y la Academia de Cine Catalán, entre otras.

En cuanto a los acuerdos con organismos internacionales, se ha buscado fortalecer las relaciones con países con los que compartimos la lengua, como la Academia Iberoamericana de Gastronomía, la Organización de Estados Iberoamericanos, Radio Universidad de Concepción (Chile) o la Universidad Andina Simón Bolívar.

Por otra parte, el compromiso de RTVE con la labor social también ha dado lugar a acuerdos con distintas organizaciones. En ese sentido, en 2021 destacaron los convenios firmados con la Fundación Víctimas del Terrorismo, la Fundación Reina Sofía, Plena Inclusión España, Reporteros Sin Fronteras, la Comisión Española de Ayuda al Refugiado (CEAR), y la Asociación

de Mujeres Directivas y Empresarias, entre otros muchos. Y cerrando la agenda social, RTVE se sumó al gran pacto por la sostenibilidad de los océanos, promovido por Naciones Unidas.

Plena Inclusión España

ODS principal: 10
ODS relacionados: 1, 3, 4, 5, 8, 11, 12, 16 y 17
Fecha: 3 de diciembre de 2021
Alianzas: CPIE
Rol RTVE: Promotor junto a Plena Inclusión

Coincidiendo con el Día Internacional de la Discapacidad, RTVE y la Confederación Plena Inclusión España (CPIE) firmaron un [acuerdo de colaboración](#) para difundir, a través de Radio 5, un microespacio relacionado los derechos de personas con discapacidad.

Océano Sostenible

ODS principal: 14
ODS relacionados: 1, 2, 3, 4, 10, 12, 13, 16 y 17
Fecha: 8 de junio 2021
Alianzas: Red de Pacto Mundial
Rol RTVE: Aliado



'La Noche Temática' y la contaminación de las aguas

RTVE afianza su compromiso con la Agenda 2030 con su adhesión a los [Principios para un Océano Sostenible](#) promovidos por el Pacto Mundial de Naciones Unidas. La Corporación, como [firmante](#) de los 9 principios que constituyen el acuerdo, reconoce la urgencia y la importancia de “adoptar medidas para promover el bienestar del océano para las generaciones actuales y futuras”.

Junto a empresas de todo el mundo que también han suscrito el pacto ([signatories](#)) se compromete a difundir información para preservar los océanos, lo cual ha hecho ya en programas como: '[La década de los océanos](#)' en 'El Cazador de cerebros'; '[Aves marinas](#)', '[Columbretes](#)' y '[Coral](#)' en 'El Escarabajo verde' y '[Ruido en los océanos](#)' en 'Planeta Vivo'.

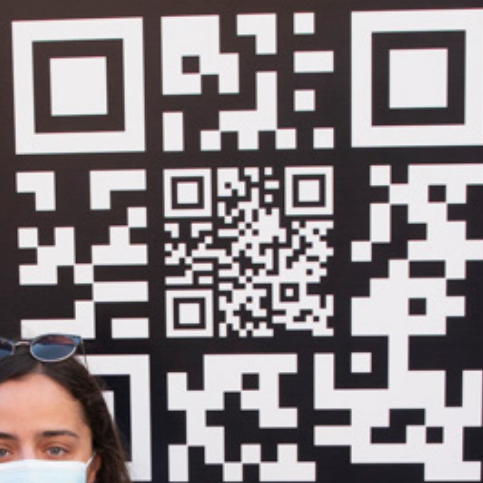


#LaGranConsulta

lagranconsulta.rtve.es

rtve

La que quieres



QR y participa en
la consulta

(tanto tu opinión
puesto tan grande)

2021, por la promoción de
la participación ciudadana

Evento de presentación
de La Gran Consulta en Madrid